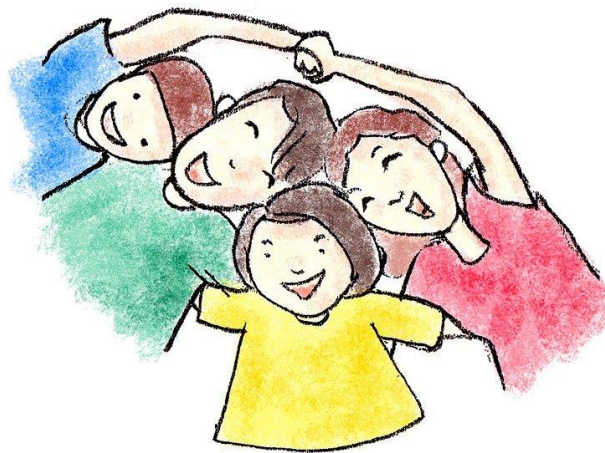


**SPRAWOZDANIE Z REALIZACJI ZADAŃ
Z ZAKRESU WSPIERANIA RODZINY
ZA ROK 2020**

**Gminny Program Wspierania Rodziny
w Gminie Jasienica na lata 2020 - 2022**



Program Wspierania Rodziny, czyli pomoc dziecku i rodzinie, jest zadaniem samorządu gminnego wynikającym z ustawy o wspieraniu rodziny i systemie pieczy zastępczej (Dz. U. z 2020, poz. 821 ze zm.) i zgodnie z art. 176 powyższej ustawy obowiązkiem gminy jest utworzenie i stały rozwój systemu wspierania rodziny, który zgodnie z art. 8 ma na celu: wzmocnienie roli funkcji rodziny, rozwijanie umiejętności opiekuńczo-wychowawczych rodziny, podniesienie świadomości w planowaniu oraz funkcjonowaniu rodziny, wzmocnienie integracji rodziny, przeciwdziałanie marginalizacji i degradacji społecznej rodziny, dążenie do reintegracji rodziny dzięki czemu zwiększa się szanse na pozostawienie dziecka w jego naturalnym środowisku, a więc w rodzinie dziecka, dzięki utrzymaniu lub przywróceniu zdolności rodziny do pełnienia swoich funkcji opiekuńczo –wychowawczych.

Niniejsze sprawozdanie zostało sporządzone na podstawie art. 179 ust. 1 ustawy z dnia 9 czerwca 2011 roku o wspieraniu rodziny i systemie pieczy zastępczej, który zobowiązuje do złożenia radzie gminy rocznego sprawozdania z realizacji zadań do dnia 31 marca każdego roku.

W Gminie Jasienica został przyjęty Gminny Program Wspierania Rodziny na lata 2020 - 2022 uchwałą Nr XVI/233/20 Rady Gminy Jasienica dnia 5 marca 2020 roku. W 2020 roku Gminny Ośrodek Pomocy Społecznej w Jasienicy realizował zadania w ramach Gminnego Programu Wspierania Rodziny. Dotyczyły one poza pracą socjalną, wsparcie interdyscyplinarne, usługi asystenta, pomoc finansową i rzeczową dla rodzin oraz partycypowanie w kosztach za pobyt dzieci w pieczy zastępczej tj.: w rodzinach zastępczych spokrewnionych i niespokrewnionych oraz zawodowych, jak również za pobyt dzieci w placówkach opiekuńczych.

Głównym celem Gminnego Programu Wspierania Rodziny w Gminie Jasienica na lata 2020 – 2022 jest wspieranie rodzin przeżywających trudności w wypełnianiu funkcji opiekuńczo-wychowawczych w procesie przywracania ich zdolności do prawidłowego funkcjonowania.

Rok 2020 ze względu na ogłoszoną w pierwszym kwartale pandemię rozpowszechniającego się wirusa SARS-COV-2 i wywołującego chorobę COVID-19 przyniósł dodatkowe zadanie polegające na przeciwdziałaniu zakażeniu się rodzin nowym wirusem i wsparcie ich w przypadku zachorowania. W czasie największego zagrożenia zakażeniem Minister Rodziny, Pracy i Polityki Społecznej zarekomendował zmianę kontaktu pracowników Ośrodka Pomocy Społecznej z rodziną z osobistego na wykorzystanie rozmowy telefonicznej lub innych kanałów komunikacji, w tym również przy użyciu kamer.

Dzięki współpracy Gminnego Ośrodka Pomocy Społecznej w Jasienicy z instytucjami takimi jak Powiatowe Centrum Pomocy Rodzinie w Bielsku-Białej, Poradnią Psychologiczno-Pedagogiczną, Miejskim Ośrodkiem Terapii Uzależnień w Bielsku-Białej, placówkami oświatowymi z terenu Gminy Jasienica w ramach głównego celu Gminnego Programu Wspierania Rodziny w Gminie Jasienica na lata 2020 – 2022 podjęte zostały następujące działania:

1. Diagnozowanie środowisk rodzinnych

Diagnoza środowisk rodzinnych polegała głównie na przeprowadzaniu wywiadów środowiskowych przez pracowników Gminnego Ośrodka Pomocy Społecznej w Jasienicy. W 2020 roku pracownicy socjalni Ośrodka przeprowadzili 24 wywiady środowiskowe

w 14 rodzinach przeżywających trudności opiekuńczo-wychowawcze. W 17 rodzinach była prowadzona praca socjalna polegająca na rozpoznawaniu deficytów w zakresie pełnienia ról rodzicielskich, zaniedbań względem dzieci oraz ocenie sytuacji dziecka w rodzinie, środowisku szkolnym i rówieśniczym.

2. Rozwijanie umiejętności opiekuńczo - wychowawczych rodziny, zapewnienie jej specjalistycznego poradnictwa i wsparcia

Zadanie to głównie było realizowane przez asystenta rodziny. W Gminnym Ośrodku Pomocy Społecznej w Jasienicy jest zatrudniony 1 asystent rodziny. Głównym zadaniem asystenta rodziny było pedagogizacja oraz wsparcie - nie tylko informacyjne, ale również emocjonalne czy rzeczowe rodzin. Celem pracy asystenta było osiągnięcie przez rodziny, w których pracował podstawowego poziomu stabilności życiowej, która umożliwi jej wypracowanie prawidłowych funkcji opiekuńczo-wychowawczych oraz umożliwi właściwe dbanie o rozwój dzieci.

Praca asystenta rodziny polegała między innymi na:

- wydobywaniu zasobów rodziny – jej zalet i wad, wskazaniu form wykorzystania tego, co w niej dobre, pożyteczne;
- pomocy w organizacji dnia m.in. doradztwie w zakresie posiłków, form spędzania czasu wolnego z najbliższymi;
- zacieśnieniu więzi rodzinnych (poprzez rozmowy o problemach rodziny, wspólne poszukiwanie rozwiązań);
- wzroście poczucia wartości rodziny;

- pomocy w podejmowaniu działań na rzecz aktywizacji zawodowej rodziców pozostających bez pracy.

Tabela nr 1. Ilość rodzin, do których skierowano asystenta rodziny w 2020 roku.

Rok	Ilość rodzin	Ilość dzieci w tych rodzinach	Wydatki związane z asystentem rodziny
2020	9	16	61 435,32 zł

Źródło: GOPS Jasienica

Do zadań asystenta rodziny należało również monitorowanie funkcjonowania rodziny po zakończeniu pracy z rodziną. W roku 2020 asystent rodziny oprócz prowadzonej asystentury monitorował **7 takich rodzin.**

W 2020 roku praca asystenta rodziny była szczególnie trudna i polegała również na wspieraniu rodzin z zachowaniem reżimu sanitarnego w dobie wirusa SARS-COV-2, także w przypadku zachorowań członków rodzin na COVID-19. W czasie największego zagrożenia zakażeniem Minister Rodziny, Pracy i Polityki Społecznej zarekomendował zmianę kontaktu asystenta rodziny z rodzinami z kontaktu osobistego na kontakt polegający na rozmowach telefonicznej lub wykorzystaniu innych komunikatorów, w tym również przy użyciu kamery/internetu. Zadanie to wymagało z obydwu stron zaakceptowania nowej formy wsparcia. Podczas rozmów telefonicznych asystent rodziny ustalał w pierwszej kolejności sytuację rodzin, pozyskiwał informację czy rodzina jest objęta kwarantanną, jak długo ona trwa i jakie są

najpilniejsze potrzeby rodziny. Monitorował bieżącą sytuację dzieci, a także pojawiające się problemy.

Do głównych zadań asystenta rodziny w sytuacji zagrożenia lub zakażenia wirusem SARS-COV-2 należało w szczególności:

- monitorowanie sytuacji rodzin czy są zdrowe, czy nie powinny skorzystać z konsultacji lekarskiej i czy nie są poddane kwarantannie;
- prowadzeniu działań edukacyjnych związanych z zachowaniem zasad higieny wskazanych przez Głównego Inspektora Sanitarnego;
- wsparciu rodzin w kontaktach z instytucjami, przychodniami, szkołami i urzędami;
- udzielaniu pomocy w zabezpieczaniu podstawowych potrzeb życiowych, w tym dotyczyło to żywności i środków czystości;
- wszystkie pozostałe zadania wynikające z ustawy o wspieraniu rodziny i systemie pieczy zastępczej.

3. Zabezpieczenie podstawowych potrzeb bytowych dziecka i rodziny

Gminny Ośrodek Pomocy Społecznej w Jasienicy zgodnie z art. 3 ustawy z dnia 12 marca 2004r. o pomocy społecznej wspierał osoby i rodziny w wysiłkach zmierzających do zaspokojenia niezbędnych potrzeb i umożliwiał życie w warunkach odpowiadających godności człowieka. W ramach realizowanych zadań udzielana była pomoc na zakup żywności, odzieży i obuwia, środków czystości, opału, leków, dofinansowanie kosztów leczenia u specjalistów, opłaty mieszkaniowe. Rodziny korzystały również z dożywiania dla dzieci w przedszkolach i szkołach.

W ramach programu „Posiłek w szkole i w domu” pomocą objęto 26 dzieci, koszt posiłków w 2020 roku wyniósł 7147,50 zł. Jednorazowe wsparcie dla uczniów w wysokości 300,00 zł rozpoczynających rok szkolny w ramach programu „Dobry start” otrzymało w 2020 roku 3625 dzieci na ogólną kwotę 1 085 850,00 zł.

Gminny Ośrodek Pomocy Społecznej w Jasienicy wypłacał również dla dzieci świadczenie wychowawcze w ramach Programu Rodzina 500+, który jest głównym instrumentem polityki rodzinnej mającym na celu poprawę sytuacji demograficznej, redukcję ubóstwa wśród najmłodszych oraz inwestycje w rodzinę. Na realizację świadczeń wychowawczych w Gminnym Ośrodku Pomocy Społecznej w Jasienicy wydatkowano łącznie kwotę 32 323 726,66 zł. W 2020 r. 3381 rodzin z terenu Gminy Jasienica pobierało świadczenie wychowawcze na 5743 dzieci.

W 2020 r. 45 rodzin pobierało świadczenia z funduszu alimentacyjnego; przeciętnie w ciągu miesiąca ze świadczeń z funduszu alimentacyjnego korzystało 30 rodzin.

W 2020 r. 1093 rodzin pobierało świadczenia rodzinne wraz z dodatkami, przeciętnie w ciągu miesiąca ze świadczeń rodzinnych korzystało 812 rodzin. W 2020 r. wydano 1189 decyzji w sprawach dotyczących świadczeń rodzinnych.

Kolejnym wsparciem dla rodzin z dziećmi była Karta Dużej Rodziny to system zniżek i dodatkowych uprawnień dla rodzin 3+ zarówno w instytucjach publicznych, jak i w firmach prywatnych. Posiadacze Karty Dużej Rodziny mają możliwość tańszego korzystania z oferty podmiotów m.in. z branży spożywczej, paliwowej, bankowej, transportowej, edukacyjnej czy rekreacyjnej. Od 1 stycznia 2019 roku uprawnienie do Karty Dużej Rodziny uzyskali wszyscy rodzice, którzy kiedykolwiek posiadali na utrzymaniu co najmniej troje dzieci - bez względu na ich

wiek w chwili składania wniosku. W 2020 roku łącznie wydano 322 Karty Dużej Rodziny dla 111 rodzin.

Udzielone powyższe świadczenia i pomoc w znacznym stopniu przyczyniła się do zabezpieczenia potrzeb bytowych dzieci i rodzin.

4. Zapobieganie powstaniu sytuacji kryzysowych wymagających interwencji oraz rozwiązywania już istniejących sytuacji kryzysowych

Główne sytuacje kryzysowa w rodzinie jakie mają miejsce jest stosowanie przemocy w rodzinie. W 2020 roku do Gminnego Zespołu Interdyscyplinarnego w Jasienicy wpłynęło 38 Niebieskich Kart dotyczących przemocy w rodzinie.

Przyczyną sporządzenia Niebieskich Kart oraz rozpoczęcia procedury były m.in. przemoc: fizyczna, psychiczna, seksualna, zaniedbanie, niszczenie mienia, groźba karalna, uszkodzenia ciała.

W 2020 roku prowadzono 56 procedur „Niebieskich Kart”. Liczba osób w rodzinach, w których prowadzone były procedury „Niebieska Karta” wynosiła 186, w tym kobiet 63, mężczyzn 72, dzieci 51. Procedury „Niebieskie Karty” w 2020 roku zostały zakończone w 22 rodzinach z powodu ustania przemocy w rodzinie i zrealizowania indywidualnego planu pomocy rodzinie oraz w 1 rodzinie na skutek rozstrzygnięcia o braku zasadności podejmowania działań.

W ramach Punktu Konsultacyjnego prowadzonego przez Gminną Komisję Rozwiązywania Problemów Alkoholowych w Jasienicy udzielono 126 porad i 63 konsultacji związanych z problemem przemocy w rodzinie.

5. Dążenie do reintegracji rodzin poprzez pomoc rodzinie, z której dzieci zostały umieszczone w pieczy zastępczej

Ważnym zadaniem asystenta rodziny w 2020 roku była również praca z rodzinami biologicznymi dzieci umieszczonych poza rodziną (w rodzinnych i instytucjonalnych formach pieczy zastępczej) pod kątem możliwości powrotu tych dzieci do rodzin biologicznych. Działania asystenta i rodzin zmierzały wówczas do ich usamodzielnienia, poprawy sytuacji życiowej, rozwiązywaniu problemów socjalno-bytowych, psychologicznych, wychowawczych w taki sposób, by dzieci mogły z powrotem wrócić do rodziny biologicznej, oraz aby mogły się dalej wychowywać w środowisku zapewniającym im poczucie bezpieczeństwa i prawidłowy rozwój. W roku 2020 asystent rodziny miał pod swoją opieką **2 rodziny**, w których rodzicom biologicznym odebrano dzieci i skierowano je do pieczy zastępczej.

Tabela nr 2. Liczba dzieci umieszczonych w rodzinnej pieczy zastępczej oraz koszty utrzymania dzieci w rodzinnej pieczy zastępczej w 2020 roku.

Rok	Liczba dzieci kierowanych do rodzinnej pieczy zastępczej	Liczba wszystkich dzieci przebywających w rodzinnej pieczy zastępczej	Koszty utrzymania dzieci w rodzinnej pieczy zastępczej
2020	5	30	116 650,95 zł

Źródło: GOPS Jasienica

Tabela nr 3. Liczba dzieci umieszczonych w instytucjonalnej pieczy zastępczej oraz koszty utrzymania dzieci w instytucjonalnej pieczy zastępczej w 2020 roku .

Rok	Liczba dzieci kierowanych do instytucjonalnej pieczy zastępczej	Liczba wszystkich dzieci przebywających w instytucjonalnej pieczy zastępczej	Koszty utrzymania dzieci w instytucjonalnej pieczy zastępczej
2020	0	1	7 000,00 zł

Źródło : GOPS Jasienica

Po przeprowadzonej analizie z realizacji zadań z zakresu wspierania rodziny należy stwierdzić, iż podejmowane przez Gminny Ośrodek Pomocy Społecznej w Jasienicy działania odzwierciedlają potrzeby rodzin z terenu Gminy Jasienica. Jednocześnie wskazana jest w latach następnych dalsza kontynuacja powyższych działań. Konieczne jest również współdziałanie wielu służb i organizacji działających przede wszystkim na rzecz rodziny i dzieci, bowiem wyłącznie praca zespołowa stanowić będzie pełne i kompleksowe wsparcie.

Gminny Ośrodek Pomocy Społecznej w Jasienicy cały czas poszukuje nowych form pracy z rodziną, po to aby rodzina potrzebująca wsparcia otrzymała konkretną pomoc oraz aby jakość życia rodziny miała lepszy wymiar. Osiągnięcie przez rodzinę stabilności życiowej, która umożliwi jej wychowanie dzieci jest celem, którego osiągnięcie wspólnymi siłami daje największą satysfakcję. Mając na uwadze skuteczność w udzielaniu pomocy rodzinom niewydolnym opiekuńczo – wychowawczo, konieczne jest utrzymanie dotychczasowego kierunku działań, a przede wszystkim wysokiej aktywności pozostałych instytucji i organizacji mających w swoich zadaniach pracę z rodziną.