

**SPRAWOZDANIE Z DZIAŁALNOŚCI GMINNEGO  
OŚRODKA POMOCY SPOŁECZNEJ  
W JASIENICY ZA 2020 ROK**



**Marzec 2021**

Gminny Ośrodek Pomocy Społecznej w Jasienicy został powołany uchwałą Rady Gminy Jasienica z dnia 16 grudnia 1999 roku nr XIII/97/99 w sprawie utworzenia Gminnego Ośrodka Pomocy Społecznej w Jasienicy.

Gminny Ośrodek Pomocy Społecznej w Jasienicy w okresie sprawozdawczym realizował zadania własne oraz zadania zlecone z zakresu administracji rządowej wynikające z poniższych ustaw i rozporządzeń:

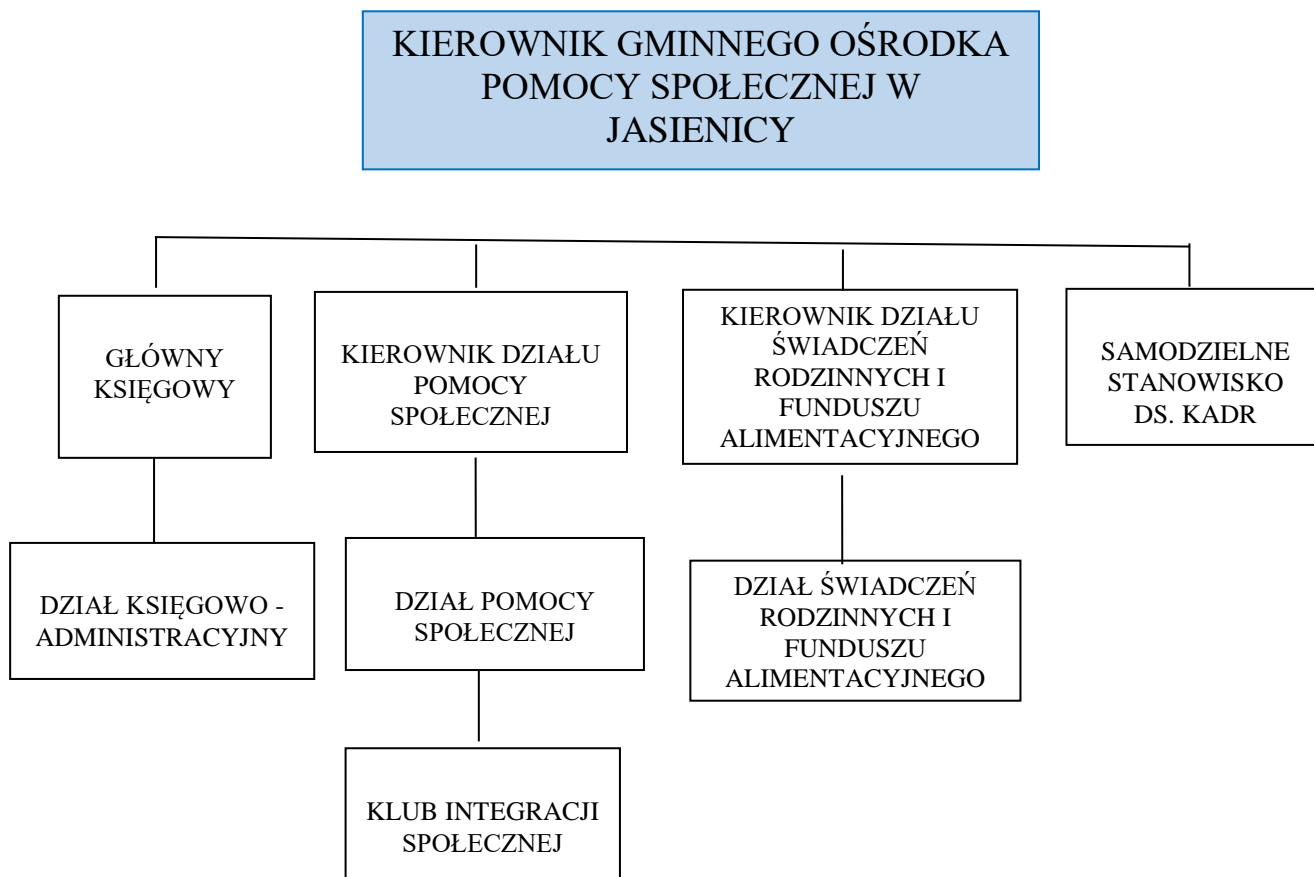
1. Ustawy z dnia 12 marca 2004r. o pomocy społecznej
2. Ustawy z dnia 28 listopada 2003 r. o świadczeniach rodzinnych
3. Ustawy z dnia 11 lutego 2016r. o pomocy państwa w wychowywaniu dzieci
4. Ustawy z dnia 7 września 2007 r. o pomocy osobom uprawnionym do alimentów
5. Ustawy z dnia 4 kwietnia 2014r. o ustaleniu i wypłacie zasiłków dla opiekunów
6. Ustawy z dnia 4 listopada 2016 o wsparciu kobiet w ciąży i rodzin „Za życiem”
7. Ustawy z dnia 5 grudnia 2014 r. o Karcie Dużej Rodziny
8. Ustawy z dnia 9 czerwca 2011 r. o wspieraniu rodziny i systemie pieczy zastępczej
9. Ustawy o świadczeniach opieki zdrowotnej finansowanych ze środków publicznych
10. Ustawy z dnia 29 lipca 2005r. o przeciwdziałaniu przemocy w rodzinie
11. Ustawy z dnia 26 października 1982 r. o wychowaniu w trzeźwości i przeciwdziałaniu alkoholizmowi

12. Rozporządzenia Rady Ministrów z dnia 30 maja 2018 w sprawie szczegółowych warunków realizacji rządowego programu „Dobry Start”
13. Uchwały nr 140 Rady Ministrów z dnia 15 października 2018 w sprawie ustanowienia wieloletniego rządowego programu „Posiłek w szkole i w domu” na lata 2019-2023
14. Rozporządzenie Ministra Klimatu z dnia 2 października 2020 r. w sprawie określenia wzoru żądania wydania zaświadczenia o wysokości przeciętnego miesięcznego dochodu przypadającego na jednego członka gospodarstwa domowego osoby fizycznej oraz wzoru tego zaświadczenia, dotyczy programu „Czyste powietrze”
15. Uchwał rady gminy, zawartych umów i porozumień.

## I. STRUKTURA ORGANIZACYJNA GMINNEGO OŚRODKA POMOCY SPOŁECZNEJ W JASIENICY

W 2020 roku został przyjęty nowy Regulaminie organizacyjny w GOPS. Celem zmian było usprawnienie pracy poszczególnych pracowników, a w szczególności usprawnienie obsługi interesantów. W Gminnym Ośrodku Pomocy Społecznej w Jasienicy funkcjonują następujące działy: Pomocy Społecznej, Świadczeń Rodzinnych i Funduszu Alimentacyjnego, Księgowo-Administracyjny. Oddzielne stanowisko obejmuje osoba do spraw Kadr. Ponadto w GOPS swoje zadania realizuje Gminny Zespół Interdyscyplinarny ds. przeciwdziałania przemocy w rodzinie w Gminie Jasienicy.

## Schemat nr 1. Struktura organizacyjna GOPS w Jasienicy



## II. BUDŻET ORAZ STRUKTURA WSZYSTKICH WYDATKÓW W PODZIALE NA ZADANIA

Gminny Ośrodek Pomocy Społecznej w Jasienicy w roku budżetowym 2020 na realizację zadań zleconych i własnych wydatkował łączną kwotę: **43 109 483,95** zł z czego:

Ze środków budżetu gminy: **2 518 492,47** zł

Ze środków budżetu państwa: **40 590 991,48** zł

Szczegółową strukturę wydatków uwzględniającą rodzaje realizowanych zadań przedstawia zestawienie poniżej.

**Tabela nr 1. Struktura wszystkich wydatków GOPS w 2020 roku**

w podziale na zadania

<b>Podział zgodnie z klasyfikacją budżetową</b>	<b>Wydatki pokryte ze środków gminy</b>	<b>Wydatki pokryte z dotacji zewnętrznych</b>
85195 Ochrona Zdrowia	0,00	59,50
85202 Domy Pomocy Społecznej	891 477,29	0,00
85203 Ośrodki wsparcia	18 105,00	0,00
85205 Zadania w zakresie przeciwdziałania przemocy w rodzinie	2 920,17	0,00
85213 Składki na ubezpieczenie zdrowotne opłacane za osoby pobierające świadczenia z pomocy społecznej	0,00	14 390,37
85214 Zasiłki i pomoc w naturze oraz składki na ubezpieczenie emerytalne i rentowe	50 863,65	65 457,82
85215 Dodatki mieszkaniowe	32 021,87	372,60
85216 Zasiłki stałe	0,00	189 291,36
85219 Ośrodek Pomocy Społecznej	1 234 293,96	263 482,58
85220 Mieszkania chronione	750,00	0,00
85228 Usługi opiekuńcze i specjalistyczne usługi opiekuńcze	70 685,25	2 950,83
85230	26 789,80	40 184,70

Pomoc w zakresie dożywiania. Pomoc społeczna		
85278 Usuwanie skutków klęsk żywiołowych	0,00	10 000,00
85295 Pozostała działalność	179,51	718,02
85415 Pomoc materialna dla uczniów	5 319,70	21 278,78
85501 Świadczenia wychowawcze. Rodzina (500+)	0,00	32 569 083,86
85502 Świadczenia rodzinne, świadczenia z funduszu alimentacyjnego oraz składki na ubezpieczenia emerytalne i rentowe z ubezpieczenia społecznego.	0,00	6 267 608,74
85503 Karta Dużej Rodziny	0,00	732,17
85504 Świadczenie dobry start. Wspieranie rodziny	61 435,32	1 118 197,03
85508 Rodziny zastępcze	116 650,95	0,00
85510 Placówki Opiekuńczo-Wychowawcze	7 000,00	0,00
85513 Składki na ubezpieczenie zdrowotne	0,00	27 183,12
<b>RAZEM</b>	<b>2 518 492,47</b>	<b>40 590 991,48</b>

### III.ZADANIA Z ZAKRESU POMOCY SPOŁECZNEJ

Gminny Ośrodek Pomocy Społecznej realizuje zadania własne gminy jak i zlecone z zakresu administracji rządowej dotyczące udzielania pomocy osobom i rodzinom najbardziej potrzebującym. Podstawowym celem określonym ustawą o pomocy społecznej jest umożliwienie osobom i rodzinom przezwyciężenie trudnych sytuacji życiowych, których nie są w stanie pokonać przy wykorzystaniu własnych środków, możliwości i uprawnień. Cel ten Gminny Ośrodek Pomocy Społecznej w Jasienicy realizuje zarówno poprzez formy pomocy finansowej, rzeczowej jak i usług opiekuńczych, ale również poprzez świadczenie pracy socjalnej, czy kierowanie do domów pomocy społecznej osób niezdolnych do pozostania w środowisku domowym głównie z przyczyn zdrowotnych i samoobsługowych. Ośrodek pełni również rolę koordynującą w zakresie realizacji zadań pomocy społecznej poprzez współpracę z innymi instytucjami polityki społecznej oraz organizacjami pozarządowymi, stowarzyszeniami, kościołami oraz osobami fizycznymi i prawnymi.

W roku 2020 pomocą Ośrodka niezależnie od rodzaju i formy wsparcia objęto 185 rodzin, w tym wyłącznie w postaci pracy socjalnej 63 rodziny. Praca socjalna prowadzona była m.in. w oparciu o kontrakt socjalny, mający na celu znalezienie najlepszego rozwiązania dla trudnych sytuacji życiowych klienta. Było to również szeroko rozumiane poradnictwo rodzinne i zawodowe, pomoc w załatwianiu spraw w innych instytucjach i organizacjach, motywowanie do podjęcia terapii np. uzależnień, czy podjęcia pracy.

Kryteria dochodowe uprawniające do przyznania świadczeń z pomocy społecznej to:

- dla osoby samotnie gospodarującej – maksymalnie 701 zł;

- dla osoby w rodzinie – maksymalnie 528 zł.

Rzeczywistą liczbę rodzin i osób objętych pomocą (niezależnie od rodzaju, form i źródła finansowania oraz typy rodzin objętych pomocą) przedstawiają poniższe tabele:

**Tabela nr 2.** Liczba osób i rodzin objętych pomocą w 2020 roku

	<b>Liczba osób, którym przyznano decyzją świadczenie</b>	<b>Liczba rodzin ogółem</b>	<b>Liczba osób w rodzinach</b>
Świadczenia w ramach zadań zleconych i zadań własnych (bez względu na ich rodzaj, formę, liczbę oraz źródło finansowania)	154	125	210
Świadczenia przyznane w ramach zadań zleconych bez względu na ich rodzaj, formę i liczbę	1	1	3
Świadczenia przyznane w ramach zadań własnych bez względu na ich rodzaj, formę i liczbę	150	122	207
Pomoc udzielana wyłącznie w postaci pracy społecznej	X	63	129

Źródło : GOPS Jasienica



**Tabela nr 3.** Typy rodzin objętych pomocą w 2020 roku

<b>Lp.</b>	<b>Typy rodzin</b>	<b>Liczba rodzin</b>	<b>Liczba osób w rodzinach</b>
1.	Rodziny z dziećmi	30	126
2.	Rodziny niepełne	4	18
3.	Rodziny wielodzietne	5	30
4.	Rodziny emerytów i rencistów	33	49

Źródło : GOPS Jasienica

Jak wynika z danych zawartych w powyższej tabeli najliczniejszą grupę rodzin objętych pomocą finansową Gminnego Ośrodka Pomocy Społecznej w Jasienicy w 2020 roku stanowiły rodziny rencistów i emerytów oraz rodziny wychowujące dzieci, a więc rodziny, w których dorośli członkowie to osoby w wieku produkcyjnym.

Najczęściej występujące powody przyznawania pomocy przez Ośrodek w 2020 roku obrazuje poniższa tabela :

**Tabela nr 4.** Powody przyznania pomocy w 2020 roku.

<b>L p.</b>	<b>Powód trudnej sytuacji życiowej</b>	<b>Liczba rodzin</b>	<b>Liczba osób w rodzinach</b>
1.	Ubóstwo	75	110
2.	Bezrobocie	41	74
3.	Niepełnosprawność	73	111
4.	Potrzeba ochrony macierzyństwa	9	48
	w tym: -wielodzietność	8	45

5.	Bezradność w sprawach opiekuńczo- wychowawczych i prowadzeniu gospodarstwa domowego w tym: - rodziny niepełne - rodziny wielodzietne	23  4 5	64  18 30
6.	Długotrwała choroba	86	120
7.	Alkoholizm	6	6
8.	Trudności w przystosowaniu do życia po opuszczeniu zakładu karnego	5	7

Źródło : GOPS Jasienica

W 2020 roku wydatki Gminnego Ośrodka Pomocy Społecznej w Jasienicy na zadania z zakresu pomocy społecznej obrazuje poniższa tabela.

**Tabela nr 5.** Struktura wydatków GOPS w 2020 roku w podziale na zadania

Lp.	Rodzaj świadczenia	Liczba osób	Kwota wypłaconych świadczeń w złotych
Zadania własne			
1.	Zasiłki stałe (dotacje)	36	189 291,36
2.	Zasiłki okresowe (dotacje)	35	65 457,82
3.	Dożywianie ogółem	119	66 974,50
	• dotacja		40 184,70
	• własne		26 789,80
	- zasiłki celowe na zakup żywności w ramach rządowego programu „Posiłek w szkole i w domu”	93	
	• dotacja		37 734,06
	• własne		22 092,94
	- zakup posiłków dla dzieci w szkołach:	26	
	• dotacja		2 450,64
	• własne		4 696,86

4.	Zasiłki celowe i specjalne celowe (własne), zakup odzieży, obuwia, opału, żywności, artykułów szkolnych, drobne remonty, leki, świadczenia medyczne itp.	108	47 863,65
5.	Zdarzenia losowe (własne)	1	3 000,00
6.	Schronienie (własne)	3	18 105,00
7.	Pobyt w domu pomocy społecznej (własne)	32	891 477,29
8.	Sprawienie pogrzebu (własne)	0	0,00
9.	Pomoc w formie usług opiekuńczych i specjalistycznych usług opiekuńczych (własne)	13	70 685,25
10.	Składki na ubezpieczenie zdrowotne podopiecznych		14 390,37
Zadania zlecone			
11.	Pomoc w formie specjalistycznych usług opiekuńczych dla osób z zaburzeniami psychicznymi (dotacja)	1	2 950,83
12.	Wynagrodzenie należne opiekunowi z tytułu sprawowania opieki przyznane przez sąd	1	3 436,48
13.	Zasiłki celowy z tytułu klęski żywiołowej	3	10 000,00

Źródło : GOPS Jasienica

Świadczeniami udzielonymi z zadań własnych są zasiłki stałe, zasiłki okresowe, zasiłki celowe, specjalne zasiłki celowe, posiłki dla dzieci, usługi opiekuńcze, świadczenia na pokrycie kosztów pobytu osób w domach pomocy społecznej oraz pomoc rzeczowa.

W ramach zadań zleconych Gminny Ośrodek Pomocy Społecznej w Jasienicy realizował w 2020 roku specjalistyczne usługi opiekuńcze wypłacono również zasiłki celowe w związku z klęską żywiołową oraz zgodnie z postanowieniem sądu wypłacano wynagrodzenie dla opiekuna prawnego osoby całkowicie ubezwłasnowolnionej.

#### 1. Zasiłki stałe

W ramach zadań własnych gminy Ośrodek przyznawał zasiłek stały oraz składki na ubezpieczenie zdrowotne. Zasiłek stały przysługuje pełnoletniej osobie samotnie gospodarującej lub pełnoletniej osobie pozostającej w rodzinie, całkowicie niezdolnej do pracy z powodu wieku lub niepełnosprawności, jeżeli jej dochód jest niższy od kryterium dochodowego osoby samotnie gospodarującej lub kiedy dochód na osobę w rodzinie jest niższy od kryterium dochodowego na osobę w rodzinie. Zasiłek stały jest świadczeniem dla osób całkowicie niezdolnych do pracy z powodu wieku lub niepełnosprawności. Z uwagi na sposób obliczania tego zasiłku jest on świadczeniem wyrównującym dochód osoby uprawnionej do wysokości odpowiedniego kryterium dochodowego. Maksymalna wysokość zasiłku stałego dla osoby samotnie gospodarującej wynosi 645,00 zł.

Ogółem w 2020 roku, z tej formy pomocy skorzystało 36 osób, wypłacono 352 świadczenia, na łączną kwotę 189 291,36 zł. Środki pieniężne w całości pochodziły z dotacji celowej z budżetu państwa. Dla osób pobierających zasiłki stałe Gminny Ośrodek Pomocy Społecznej w Jasienicy odprowadził składki na ubezpieczenie zdrowotne w wysokości 14 042,07 zł.

## 2. Zasiłki okresowe

Zasiłek okresowy przysługuje w szczególności ze względu na długotrwałą chorobę, niepełnosprawność, bezrobocie, niemożliwość otrzymania lub nabycia uprawnień do świadczeń z innych systemów ubezpieczenia społecznego:

- a) osobie samotnie gospodarującej, której dochód jest niższy od kryterium dochodowego osoby samotnie gospodarującej,
- b) rodzinie, której dochód jest niższy od kryterium dochodowego rodziny.

Zasiłek okresowy ustala się do wysokości różnicy między kryterium dochodowym, a dochodem osoby lub rodziny. Minimalna wysokość zasiłku okresowego wynosi 20 zł miesięcznie. Ogółem w 2020 roku na zasiłki okresowe wydatkowano kwotę 65 457,82 zł, wypłacono 199 świadczeń dla 35 osób.

## 3. Zakup posiłków oraz zasiłki na zakup żywności w ramach programu „Posiłek w szkole i w domu”

W 2020 roku Ośrodek realizował rządowy Program „Posiłek w szkole i w domu”. Pomoc w formie dożywiania udzielana była w przedszkolach i szkołach. Z tej formy pomocy mogą skorzystać osoby, bądź rodziny, których dochód nie przekracza odpowiednio 150 % kwoty kryterium dochodowego osoby samotnie gospodarującej (1051,50 zł) lub rodziny (792,00 zł). Program realizowany był zgodnie z porozumieniem zawartym z Wojewodą. Na realizację Programu wydatkowano kwotę 66 974,50 zł, z tego z zadań własnych 40 % - 26 789,80 zł, zaś z dotacji 60 % - 40 184,70 zł. Z Programu w formie świadczenia pieniężnego na zakup posiłku lub żywności skorzystały ogółem 93

osoby, w tym głównie osoby starsze i niepełnosprawne. Koszt świadczeń pieniężnych wyniósł 59 827,00 zł, a dla 26 dzieci finansowano gorące posiłki w szkołach i przedszkolach. Koszt posiłków dla dzieci wynosił 7 147,50 zł.

#### 4. Zasiłki celowe i specjalne celowe

Zasiłek celowy może być przyznany na zaspokojenie niezbędnej potrzeby życiowej, a w szczególności na pokrycie części lub całości kosztów zakupu żywności, leków i leczenia, opału, odzieży, niezbędnych przedmiotów użytku domowego, koniecznych i niezbędnych drobnych remontów i napraw w mieszkaniu, a także pokrycie kosztów pogrzebu. W 2020 roku Ośrodek przyznał pomoc w formie zasiłków celowych i specjalnych w łącznej kwocie 50 863,65 zł dla 108 rodzin. w tym: zasiłki celowe 44 665,00 zł, zasiłki celowe specjalne w wysokości 3 050,00 zł dla 33 rodzin, zasiłki celowe - zdarzenie losowe w wysokości 3 000,00 zł dla 1 rodziny oraz pomoc żywnościowa (art.48B) dla 1 osoby w wysokości 148,65 zł. Zasiłki specjalne celowe przyznano osobom i rodzinom, gdzie przekroczone zostało kryterium dochodowe, a występowała szczególna okoliczność trudnej sytuacji np. ciężka choroba lub niepełnosprawność.

#### 5. Schronienie

Gmina ma obowiązek zapewnić schronienie, odzież i posiłek osobom tego pozbawionym. Ze środków GOPS pokrywane były koszty pobytu naszych mieszkańców w schroniskach i noclegowniach. Na ten cel w 2020 r. wydatkowano kwotę 18 105,00 zł. Składają się na nią: koszty noclegowni lub schroniska oraz koszt posiłków.

## 6. Pobyt w domu pomocy społecznej

Zgodnie z ustawą o pomocy społecznej, Ośrodek wydawał decyzje o skierowaniu do domów pomocy społecznej i odpłatności za pobyt dla osób w podeszłym wieku i wymagających całodobowej pomocy osób drugich i nie mających zapewnionej pomocy przez osoby z najbliższej rodziny. Pracownicy socjalni kompletowali dokumenty niezbędne do uzyskania skierowania i umieszczenia w domach pomocy społecznej, a także przeprowadzali wywiady środowiskowe u osób zobowiązanych do ponoszenia odpłatności za pobyt najbliższych w domach pomocy społecznej.

W 2020 roku Gmina Jasienica ponosiła wydatki związane z przebywaniem 32 osób w domach pomocy społecznej na terenie powiatu i województwa. Roczny koszt utrzymania w tych placówkach wyniósł – 891 477,29 zł.

## 7. Pomoc w formie usług opiekuńczych i specjalistycznych usług opiekuńczych i specjalistycznych usług opiekuńczych dla osób z zaburzeniami psychicznymi

Pomoc w postaci usług opiekuńczych realizowana jest w celu udzielenia pomocy osobie wymagającej pomocy i wsparcia w środowisku lokalnym. W 2020 roku korzystało z pomocy 13 osób w formie usług opiekuńczych oraz 1 osoba w formie specjalistycznych usług opiekuńczych dla osób z zaburzeniami psychicznymi, łączny koszt usług opiekuńczych wyniósł 73 636,08 zł.

W Gminie Jasienica, w wielu rodzinach nadal funkcjonuje przekonanie, że oddanie osoby starszej do domu pomocy społecznej jest

negatywnie odbierane, szczególnie gdy dzieci otrzymały od rodziców gospodarstwo rolne lub dom. Tam nadal mieszkają rodziny wielopokoleniowe, a pomoc w postaci usług opiekuńczych udzielana jest tylko wtedy, gdy opieka osób wspólnie zamieszkujących jest niewystarczająca z powodu np. braku umiejętności opiekowania się osobą leżącą lub koniecznością podejmowania pracy zawodowej. Często z pomocy usług opiekuńczych korzystają osoby, które są samotne, nie mają bliskiej rodziny. Usługi opiekuńcze są odpłatne, jeżeli dochód osoby samotnie gospodarującej lub rodziny przekracza kryterium dochodowe określone w ustawie o pomocy społecznej.

#### 8. Składki na ubezpieczenie zdrowotne

Zgodnie z ustawą o pomocy społecznej za osoby pobierające zasiłki stałe Ośrodek opłaca składki na ubezpieczenie zdrowotne w wysokości 9% od kwoty świadczenia w okresie pobierania zasiłku. Składka zdrowotna opłacana jest w sytuacji, gdy osoba nie ma możliwości posiadania ubezpieczenia zdrowotnego z innego tytułu np. jako członek rodziny. Dla osób pobierających zasiłki stałe Gminny Ośrodek Pomocy Społecznej w Jasienicy odprowadził składki na ubezpieczenie zdrowotne w wysokości 14 042,07 zł.

#### 9. Wynagrodzenie za sprawowanie opieki

Zgodnie z art. 53a ustawy o pomocy społecznej, wynagrodzenie za sprawowanie opieki wypłaca się w wysokości ustalonej przez sąd. W Gminie Jasienica w 2020 wynagrodzenie za sprawowanie opieki wypłacano 1 osobie, sprawującej opiekę nad osobą ubezwłasnowolnioną. Łączny koszt wyniósł: 3 436,48 zł



**Tabela nr 6.** Udzielone świadczenia z zadań własnych w 2020 roku:

<b>L p.</b>	<b>Forma pomocy</b>	<b>Liczba osób którym przyznano świadczenie</b>	<b>Liczba świadczeń</b>
1.	Zasiłki stałe	36	352
2.	Zasiłki okresowe - ogółem	35	199
	z powodu:		
	- bezrobocia	24	118
	- długotrwałej choroby	8	25
	- niepełnosprawności	7	40
	- innych przyczyn	7	16
3.	Posiłek dla dzieci	26	1722
4.	Usługi opiekuńcze	13	1994
5.	Zasiłki celowe na pokrycie wydatków powstałych w wyniku zdarzenia losowego	3	3
6.	Zasiłki celowe ogółem w tym:	108	142
	zasiłki celowe specjalne	33	51
7.	Liczba osób przebywających w DPS	32	269
8.	Schronienie	3	731

Źródło : GOPS Jasienica

**Tabela nr 7.** Formy pomocy udzielone z zadań zleconych w 2020 roku.

<b>Lp.</b>	<b>Forma pomocy</b>	<b>Liczba osób</b>	<b>Liczba świadczeń</b>
1.	Specjalistyczne usługi opiekuńcze dla osób z zaburzeniami psychicznymi	1	92 (godzin)
2.	Wynagrodzenie wypłacone opiekunowi prawnemu z tytułu sprawowania opieki przyznanej przez Sąd	1	12 (miesiące)
3.	Zasiłki na pokrycie wydatków związanych z klęską żywiołową	3	3

Źródło : GOPS Jasienica

#### IV. ZADANIA Z ZAKRESU ŚWIADCZEŃ RODZINNYCH I FUNDUSZU ALIMENTACYJNEGO ORAZ POMOCY PAŃSTWA W WYCHOWANIU DZIECI

Gminny Ośrodek Pomocy Społecznej w Jasienicy jako zadanie zlecone z zakresu administracji rządowej realizował wypłatę świadczeń rodzinnych, świadczeń z funduszu alimentacyjnego, zasiłków dla opiekunów, jednorazowego świadczenia „Za życiem”. Ogółem na ten cel wydatkowano kwotę 6 267 608, 74 zł.

##### 1. Świadczenia rodzinne

Świadczenia rodzinne dzielą się na dwie grupy. Do pierwszej należy zasiłek rodzinny wraz z dodatkami, jednorazowa zapomoga z tytułu urodzenia się dziecka, świadczenie rodzicielskie, a do drugiej

świadczenia opiekuńcze: zasiłek pielęgnacyjny, specjalny zasiłek opiekuńczy i świadczenie pielęgnacyjne.

Zasiłek rodzinny ma charakter powszechnego świadczenia socjalnego, kierowanego do wszystkich rodzin osiągający określony dochód i wychowujących dzieci. Kryteria dochodowe uprawniające do przyznania świadczeń rodzinnych to:

- na jedną osobę w rodzinie – maksymalnie 674 zł;
- na jedną osobę w rodzinie jeśli w rodzinie jest dziecko niepełnosprawne – maksymalnie 764 zł

Natomiast świadczenia opiekuńcze są ściśle związane z niepełnosprawnością.

Zasiłek dla opiekuna przysługuje osobom, które z dniem 1 lipca 2013 r. na skutek zmiany przepisów utraciły prawo do świadczenia pielęgnacyjnego, w związku z wygaśnięciem z mocy prawa decyzji przyznającej prawo do świadczenia pielęgnacyjnego. W 2020 r. 3 osoby były uprawnione do pobierania zasiłku dla opiekuna.

W 2020 r. 1093 rodzin pobierało świadczenia rodzinne; przeciętnie w ciągu miesiąca ze świadczeń rodzinnych korzystało 812 rodzin. W 2020 r. wydano 1189 decyzji w sprawach dotyczących świadczeń rodzinnych. W 2020 roku Ośrodek prowadził postępowania administracyjne w zakresie nienależnie pobranych świadczeń rodzinnych, w wyniku których odzyskał świadczenia nienależnie pobrane na łączną kwotę 29 457,66 zł, z czego:

- kwota w wysokości 12 615,42 zł pomniejszyła należną dotację, gdyż dotyczyła nienależnie pobranych świadczeń w 2020 roku;
- kwota w wysokości 16 842,24 zł została zwrócona do budżetu państwa, gdyż dotyczyła nienależnie pobranych świadczeń z lat ubiegłych.

**Tabela nr 8. Struktura wydatków na świadczenia rodzinne w roku 2020**

Lp.	Rodzaj świadczenia	Liczba świadczeń	Kwota wypłaconych świadczeń w złotych
<b>Zasiłek rodzinny wraz z dodatkami do zasiłku rodzinnego</b>			
1.	Zasiłek rodzinny	11 378	1 252 814,26
2.	Dodatek z tytułu urodzenia dziecka	63	46 974,51
3.	Dodatek z tytułu opieki nad dzieckiem w okresie korzystania z urlopu wychowawczego	688	262 599,64
4.	Dodatek z tytułu samotnego wychowywania dziecka	486	79 632,74
5.	Dodatek z tytułu kształcenia i rehabilitacji dziecka niepełnosprawnego	797	83 153,68
6.	Dodatek z tytułu rozpoczęcia roku szkolnego	1 455	61 164,52
7.	Dodatek z tytułu wychowania dziecka w rodzinie wielodzietnej	2 305	204 986,92
8.	Na pokrycie wydatków związanych z zamieszkiwaniem w miejscowości, w której znajduje się siedziba szkoły	0	0
9.	Na pokrycie wydatków związanych z dojazdem do miejscowości, w której znajduje się siedziba szkoły	1 592	100 951,66
<b>Świadczenia opiekuńcze</b>			
10.	Zasiłek pielęgnacyjny	5 097	1 099 162,46
11.	Świadczenie pielęgnacyjne	941	1 717 226,80

12.	Specjalny zasiłek opiekuńczy	154	93 725,40
<b>Jednorazowe zapomogi z tytułu urodzenia się dziecka</b>			
13.	Jednorazowa zapomoga z tytułu urodzenia się dziecka	188	188 000,00
<b>Świadczenie rodzicielskie</b>			
15.	Świadczenie rodzicielskie	393	363 587,11
<b>Zasiłek dla opiekuna</b>			
16.	Zasiłek dla opiekuna	36	22 320,00
<b>Składki na ubezpieczenie emerytalne i rentowe</b>			
17.	Składki na ubezpieczenie emerytalne i rentowe opłacane za osoby pobierające świadczenie pielęgnacyjne	665	277 808,64
18.	Składki na ubezpieczenie emerytalne i rentowe opłacane za osoby pobierające specjalny zasiłek opiekuńczy	216	26 513,52
19.	Składki na ubezpieczenie emerytalne i rentowe opłacane za osoby pobierające zasiłek dla opiekuna	25	4095,00

Źródło : GOPS Jasienica

## 2. Świadczenia wychowawcze

Gminny Ośrodek Pomocy Społecznej w Jasienicy wypłacał w ramach Programu Rodzina 500+, który jest głównym instrumentem polityki rodzinnej mającym na celu poprawę sytuacji demograficznej, redukcję ubóstwa wśród najmłodszych oraz inwestycje w rodzinę.

Od 1 lipca 2019 r. świadczenie wychowawcze przysługuje:

- 1) matce albo ojcu, jeżeli dziecko wspólnie zamieszkuje i pozostaje na utrzymaniu matki albo ojca, z zastrzeżeniem w przypadku gdy dziecko, zgodnie z orzeczeniem sądu, jest pod opieką naprzemienną obydwójga rodziców rozwiedzionych, żyjących w separacji lub żyjących w rozłączeniu sprawowaną w porównywalnych i powtarzających się okresach, kwotę świadczenia wychowawczego ustala się każdemu z rodziców w wysokości połowy kwoty przysługującego za dany miesiąc świadczenia wychowawczego.
  - 2) opiekunowi faktycznemu dziecka jeżeli dziecko wspólnie zamieszkuje i pozostaje na utrzymaniu opiekuna faktycznego, albo
  - 3) opiekunowi prawnemu dziecka, albo
  - 4) dyrektorowi domu pomocy społecznej
- na każde dziecko do ukończenia przez nie 18 roku życia, bez względu na dochody rodziny. Świadczenie to ma na celu częściowe pokrycie wydatków związanych z wychowywaniem dziecka, z opieką nad nim i zaspokojeniem jego potrzeb życiowych.

Na realizację świadczeń wychowawczych w Gminnym Ośrodku Pomocy Społecznej w Jasienicy wydatkowano łącznie kwotę 32 569 083,86 zł. W 2020 r. 3381 rodzin z terenu Gminy Jasienica pobierało świadczenie wychowawcze na 5743 dzieci. W 2020 r. wydano 28 decyzji w sprawach świadczenia wychowawczego oraz 374 informacji przyznających świadczenia wychowawcze.

**Tabela nr 9.** Liczba oraz kwota wypłaconych świadczeń wychowawczych.

<b>Lp.</b>	<b>Rodzaj świadczenia</b>	<b>Liczba wypłaconych świadczeń w 2020 r.</b>	<b>Kwota wypłaconych świadczeń w 2020 r.</b>
1.	Świadczenie wychowawcze	64 990	32 323 726,66

Źródło : GOPS Jasienica

### 3. Wsparcie kobiet w ciąży i rodzin „Za życiem”

Od 1 stycznia 2017 roku z tytułu urodzenia dziecka z ciężkim i nieodwracalnym upośledzeniem albo nieuleczalną chorobą zagrażającą życiu, powstałe w prenatalnym okresie rozwoju dziecka lub w czasie porodu przysługuje prawo do jednorazowego świadczenia w wysokości 4000,00 zł przyznany na podstawie ustawy z dnia 4 listopada 2016 roku o wsparciu kobiet w ciąży i rodzin „Za życiem”. Świadczenie to przysługuje matce lub ojcu dziecka, opiekunowi prawnemu albo opiekunowi faktycznemu dziecka bez względu na dochód. W 2020 r. 3 osobom wypłacono jednorazowe świadczenie pieniężne z tytułu urodzenia dziecka.

### 4. Realizacja rządowego programu „Dobry start”

Gminny Ośrodek Pomocy Społecznej w Jasienicy realizuje rządowy program „Dobry Start”. Świadczenie „Dobry Start” przysługuje w związku z rozpoczęciem roku szkolnego do ukończenia:

- przez dziecko lub osobę uczącą się 20. roku życia;

- przez dziecko lub osobę uczącą się 24. roku życia – w przypadku dzieci lub osób uczących się legitymujących się orzeczeniem o niepełnosprawności.

Na realizację świadczeń programu „Dobry Start” wydatkowano kwotę 1 116 497,03 zł. Programem zostało objętych 3625 dzieci z terenu Gminy Jasienica. W 2020 r. wydano 2498 informacji przyznających świadczenie dobry start.

## 5. Fundusz alimentacyjny

Świadczenia z funduszu alimentacyjnego są formą pomocy finansowej państwa skierowaną do osób uprawnionych do alimentów od rodzica na podstawie wyroku sądu lub na drodze ugody sądowej, w sytuacji gdy komornik nie może ich wyegzekwować.

W 2020 r. 45 rodzin pobierało świadczenia z funduszu alimentacyjnego; przeciętnie w ciągu miesiąca ze świadczeń z funduszu alimentacyjnego korzystało 30 rodzin.

W 2020 r. organ właściwy wierzyciela wydał 51 decyzji w sprawach dotyczących świadczeń z funduszu alimentacyjnego. W 2020 roku Ośrodek prowadził postępowania administracyjne w zakresie nienależnie pobranych świadczeń z funduszu alimentacyjnego, w wyniku których odzyskał świadczenia nienależnie pobrane na łączną kwotę 3 480,00 zł, która została zwrócona do budżetu państwa, gdyż dotyczyła nienależnie pobranych świadczeń z lat ubiegłych.

## 6. Postępowanie wobec dłużników alimentacyjnych

Dłużnik alimentacyjny jest zobowiązany do zwrotu organowi właściwemu wierzyciela należności w wysokości świadczeń wypłaconych



z funduszu alimentacyjnego osobie uprawnionej łącznie z ustawowymi odsetkami.

Kwoty zwrócone przez dłużników alimentacyjnych wynosiły:

103 526,39 zł z tytułu wypłaconych świadczeń z funduszu alimentacyjnego, z tego:

- przekazane na dochody budżetu państwa 78 289,12 zł (w tym odsetki ustawowe za opóźnienie 40 473,60 zł);
- przekazane na dochody własne organu właściwego wierzyciela 25 237,27 zł;
- 1595,65 zł z tytułu wypłaconych zaliczek alimentacyjnych.

W 2020 roku wobec 119 dłużników alimentacyjnych podjęto i prowadzono działania zmierzające do zwiększenia ich odpowiedzialności oraz doprowadzenia do skutecznego egzekwowania i realizowania zobowiązań alimentacyjnych. W 2020 r. wydano 5 decyzji uznających dłużników alimentacyjnych za uchylających się od zobowiązań alimentacyjnych oraz złożono 6 wniosków o ściganie za przestępstwa określone w art. 209 Kodeksu karnego. Ponadto skierowano do starosty 3 wnioski o zatrzymanie prawa jazdy dłużnikom alimentacyjnym.

W sprawach dłużników alimentacyjnych podejmowano i prowadzono czynności nie tylko z samymi dłużnikami alimentacyjnymi, a także z komornikami sądowymi, organami właściwymi wierzyciela, organami właściwymi dłużnika, Powiatowym Urzędem Pracy, Prokuraturą Rejonową, Starostwem Powiatowym, Policją, CEPiK i innymi. W 2020 roku do biura informacji gospodarczej przekazano 14 informacji o zobowiązaniu lub zobowiązaniach dłużników alimentacyjnych, w przypadku powstania zaległości za okres dłuższy niż 6 miesięcy.

## V. POZOSTAŁE ZADANIA

### 1. Karta Dużej Rodziny

Rządowy program Karty Dużej Rodziny prowadzony jest od czerwca 2014r. Karta Dużej Rodziny to system zniżek i dodatkowych uprawnień dla rodzin 3+ zarówno w instytucjach publicznych, jak i w firmach prywatnych. Posiadacze KDR mają możliwość tańszego korzystania z oferty podmiotów m.in. z branży spożywczej, paliwowej, bankowej, transportowej, edukacyjnej czy rekreacyjnej. Od 1 stycznia 2019 roku uprawnienie do Karty Dużej Rodziny uzyskali wszyscy rodzice, którzy kiedykolwiek posiadali na utrzymaniu co najmniej troje dzieci - bez względu na ich wiek w chwili składania wniosku. W 2020 roku łącznie wydano 322 Karty Dużej Rodziny dla 111 rodzin.

### 2. Realizacja Programu Operacyjnego Pomoc Żywnościowa

W 2020 roku Gminny Ośrodek Pomocy Społecznej realizował również działania w ramach Programu Operacyjnego Pomoc Żywnościowa 2014-2020. POPŻ jest krajowym programem operacyjnym współfinansowanym ze środków Europejskiego Funduszu Najbardziej Potrzebującym, który realizowany jest w oparciu o rozporządzenie Parlamentu Europejskiego i Rady Nr 223/2014 z dnia 11 marca 2014 r. w sprawie Europejskiego Funduszu Pomocy Najbardziej Potrzebującym.

Program Operacyjny Pomoc Żywnościowa przyczynił się do ograniczania ubóstwa poprzez zwiększenie bezpieczeństwa żywnościowego najbardziej potrzebujących mieszkańców Gminy oraz realizował działania na rzecz włączenia społecznego.

Pomoc w ramach POPŻ kierowana była do osób i rodzin, które z powodu niskich dochodów nie mogły zapewnić sobie lub rodzinie odpowiednich produktów żywnościowych i dlatego też trafiła do ograniczonej liczby osób znajdujących się w najtrudniejszej sytuacji, stanowiąc systematyczne wsparcie. Pomoc udzielana była w postaci artykułów spożywczych, które przekazywane były zakwalifikowanym osobom bezpłatnie.

W 2020 roku wydano artykuły spożywcze dla 254 najuboższych mieszkańców Gminy Jasienica, w łącznej ilości 10 737 kg. Wielkość i asortyment produktów żywnościowych dla osób potrzebujących określane są corocznie w wytycznych Instytucji Zarządzających. Działania Gminnego Ośrodka Pomocy Społecznej w transporcie i dostarczaniu artykułów spożywczych do mieszkańców Gminy Jasienica w 2020 roku wspierane były przez Wojska Obrony Terytorialnej.

### 3. Ustalania prawa do bezpłatnej opieki zdrowotnej

Ośrodek pomocy społecznej realizuje zadanie gminy polegające na ustalaniu uprawnień osób do bezpłatnej opieki zdrowotnej, finansowanej ze środków publicznych. Prawo do bezpłatnych świadczeń zdrowotnych określa art. 54 ustawy o świadczeniach opieki zdrowotnej finansowanych ze środków publicznych i wydawane jest na okres 90 dni, w 2020 roku wydano 11 decyzji w tej sprawie.

### 4. Wspieranie rodziny

W 2020 roku Gminny Ośrodek Pomocy Społecznej realizował również zadania dotyczące wynikające z ustawy o wspieraniu rodziny i systemie pieczy zastępczej. Działania te poza pracą socjalną dotyczyły również

wypłat świadczeń za pobyt dzieci w pieczy zastępczej tj.: w rodzinach zastępczych spokrewnionych i niespokrewnionych oraz zawodowych, jak również za pobyt dzieci w placówkach opiekuńczo-wychowawczych.

**Tabela nr 10.** Liczba dzieci umieszczonych w rodzinnej pieczy zastępczej oraz koszty utrzymania dzieci w rodzinnej pieczy zastępczej w 2020 roku.

<b>Rok</b>	<b>Liczba dzieci kierowanych do rodzinnej pieczy zastępczej</b>	<b>Liczba wszystkich dzieci przebywających w rodzinnej pieczy zastępczej</b>	<b>Koszty utrzymania dzieci w rodzinnej pieczy zastępczej</b>
2020	5	30	116 650,95

Źródło: GOPS Jasienica

**Tabela nr 11.** Liczba dzieci umieszczonych w instytucjonalnej pieczy zastępczej oraz koszty utrzymania dzieci w instytucjonalnej pieczy zastępczej w 2020 roku .

<b>Rok</b>	<b>Liczba dzieci kierowanych do instytucjonalnej pieczy zastępczej</b>	<b>Liczba wszystkich dzieci przebywających w instytucjonalnej pieczy zastępczej</b>	<b>Koszty utrzymania dzieci w instytucjonalnej pieczy zastępczej</b>
2020	0	1	7 000,00

Źródło : GOPS Jasienica

Od lipca 2013 roku GOPS w Jasienicy wspiera rodziny z problemami opiekuńczo-wychowawczymi poprzez kierowanie do tych rodzin asystenta rodziny - osoby towarzyszącej, współobecnej, pomagającej, będącej w pogotowiu, czy „czuwającym” nad

bezpieczeństwem dzieci. Głównym zadaniem asystenta rodziny było pedagogizacja oraz wsparcie - nie tylko informacyjne, ale również emocjonalne czy rzeczowe rodzin. Celem pracy asystenta było osiągnięcie przez rodziny, w których pracował podstawowego poziomu stabilności życiowej, która umożliwi jej wypracowanie prawidłowych funkcji opiekuńczo-wychowawczych oraz umożliwi właściwe dbanie o rozwój dzieci.

Ważnym zadaniem asystenta rodziny w 2020 roku była praca z rodzinami biologicznymi dzieci umieszczonych poza rodziną (w rodzinnych i instytucjonalnych formach pieczy zastępczej) pod kątem możliwości powrotu tych dzieci do rodzin biologicznych. Działania asystenta i rodzin zmierzały wówczas do ich usamodzielnienia, poprawy sytuacji życiowej, rozwiązywaniu problemów socjalno-bytowych, psychologicznych, wychowawczych w taki sposób, by dzieci mogły z powrotem wrócić do rodziny biologicznej, oraz aby mogły się dalej wychowywać w środowisku zapewniającym im poczucie bezpieczeństwa i prawidłowy rozwój. W roku 2020 asystent rodziny miał pod swoją opieką 2 rodziny, w których rodzicom biologicznym odebrano dzieci i skierowano je do pieczy zastępczej.

Do zadań asystenta rodziny należało również monitorowanie funkcjonowania rodziny po zakończeniu pracy z rodziną.

W 2020 roku praca asystenta rodziny była szczególnie trudna i polegała również na wspieraniu rodzin z zachowaniem reżimu sanitarnego w dobie wirusa SARS-COV-2, także w przypadku zachorowań członków rodzin na COVID-19. W czasie największego zagrożenia zakażeniem Minister Rodziny, Pracy i Polityki Społecznej zarekomendował zmianę kontaktu asystenta rodziny z rodzinami z kontaktu osobistego na kontakt polegający na rozmowach telefonicznej lub wykorzystaniu innych komunikatorów, w tym również przy użyciu

kamery/internetu. Zadanie to wymagało z obydwu stron zaakceptowania nowej formy wsparcia. Podczas rozmów telefonicznych asystent rodziny ustalał w pierwszej kolejności sytuację rodzin, pozyskiwał informację czy rodzina jest objęta kwarantanną, jak długo ona trwa i jakie są najpilniejsze potrzeby rodziny.

Szczegółowe dane dotyczące realizacji zadań z zakresu pieczy zastępczej w 2020 roku obrazują poniższe tabele:

**Tabela nr 12.** Ilość rodzin, objętych wsparciem asystenta rodziny w 2020 roku.

<b>Rok</b>	<b>Ilość rodzin</b>	<b>Ilość dzieci w tych rodzinach</b>	<b>Wydatki poniesione z tytułu asystenta rodziny</b>
2020	9 - wsparcie	16	61 435,32
	7 - monitoring	10	

Źródło: GOPS Jasienica

W 2020 roku Gminny Ośrodek Pomocy Społecznej w Jasienicy realizował zadania z Ustawy o wspieraniu kobiet w ciąży i rodzin „Za życiem”. W 2020 roku do Ośrodka wpłynęły 3 wnioski o wypłatę jednorazowego świadczenia z tytułu urodzenia się niepełnosprawnego dziecka. Żadna z tych rodzin nie wnioskowała o objęcie wsparciem asystenta rodziny.

## 5. Pomoc materialna o charakterze socjalnym

Stypendium szkolne może otrzymać uczeń znajdujący się w trudnej sytuacji materialnej, wynikającej z niskich dochodów na osobę w rodzinie, w szczególności gdy w rodzinie tej występuje: bezrobocie,

niepełnosprawność, ciężka lub długotrwała choroba, wielodzietność, brak umiejętności wypełniania funkcji opiekuńczo-wychowawczych, alkoholizm lub narkomania, a także gdy rodzina jest niepełna lub wystąpiło zdarzenie losowe. Stypendium szkolne może być udzielane uczniom w formie:

- 1) całkowitego lub częściowego pokrycia kosztów udziału w zajęciach edukacyjnych, w tym wyrównawczych, wykraczających poza zajęcia realizowane w szkole w ramach planu nauczania, a także udziału w zajęciach edukacyjnych realizowanych poza szkołą;
- 2) pomocy rzeczowej o charakterze edukacyjnym, w tym w szczególności zakupu podręczników.

Wysokość stypendium wypłacanego uczniowi wynosi od 99,20 zł do 248,00 zł miesięcznie i może być wypłacone od jednego do dziesięciu miesięcy w danym roku szkolnym. Dochód uprawniający do ubiegania się w stypendium szkolne wynosił 528,00 zł/netto na osobę w rodzinie. Wysokość ww. kwoty wyliczana jest na podstawie ustawy o pomocy społecznej i wskazana jest w art. 90d ust. 7 ustawy o systemie oświaty.

W 2020 roku Gminny Ośrodek Pomocy Społecznej w Jasienicy wypłacił stypendia dla 58 uczniów na łączną kwotę 26 598,48 zł.

## 6. Dodatki mieszkaniowe i energetyczne

Gminny Ośrodek Pomocy Społecznej w Jasienicy osobom znajdującym się w trudnej sytuacji materialnej wypłaca pomoc w formie dodatku mieszkaniowego przeznaczonego na utrzymanie posiadanego lub wynajmowanego mieszkania lub domu jednorodzinnego. Warunkiem uzyskania takiej pomocy jest spełnienie równocześnie dwóch poniżej

opisanych warunków:

- średni miesięczny dochód na jednego członka gospodarstwa domowego nie przekracza w gospodarstwie jednoosobowym 175% kwoty najniższej emerytury (obowiązującym w dniu złożenia wniosku) i 125% tej kwoty w gospodarstwach wieloosobowym,
- powierzchnia użytkowa lokalu mieszkalnego nie może przekraczać ustalonej w Ustawie kryterium powierzchniowe.

Gminny Ośrodek Pomocy przyznaje również dodatki energetyczne, o które może ubiegać się osoba:

- której przyznano dodatek mieszkaniowy w rozumieniu ustawy z dnia 21 czerwca 2001 r. o dodatkach mieszkaniowych,
- która jest stroną umowy sprzedaży energii elektrycznej.

W 2020 roku z dodatku mieszkaniowego skorzystało 19 rodzin, wydano 25 decyzji, wypłacono 154 dodatki na łączną kwotę 32 021,87 zł. Natomiast 4 rodzinom wydano 7 decyzji i wypłacono 30 dodatków energetycznych na łączną kwotę 372,60 zł.

## 7. Zaświadczenia w sprawie programu „Czyste powietrze”

Od października 2020 roku poszczególni pracownicy Gminnego Ośrodka Pomocy Społecznej w Jasienicy zostali upoważnieni do prowadzenia postępowań w sprawach o wydanie zaświadczenia o wysokości przeciętnego miesięcznego dochodu przypadającego na jednego członka gospodarstwa domowego w sprawach przyznania dofinansowania z Narodowego Funduszu lub wojewódzkiego funduszu ochrony środowiska. Przedmiotowe zaświadczenie jest wymagane przy składaniu wniosku o przyznanie podwyższonego poziomu



dofinansowania do wojewódzkiego funduszu ochrony środowiska i gospodarki wodnej. W 2020 roku wydano 10 takich zaświadczeń.

#### 8. Realizacja projektu „Synergia społeczna w skoordynowanym systemie wsparcia seniorów”

W 2020 roku Gmina Jasienica jako partner (w jej imieniu realizatorem był Gminny Ośrodek Pomocy Społecznej w Jasienicy) realizowała projekt „Synergia społeczna w skoordynowanym systemie wsparcia seniorów”.

Liderem projektu była Spółdzielnia Socjalna „KINO MARZENIE”. Projekt był realizowany przez czterech partnerów tj.: Gmina Kozy, Gmina Jasienica, Fundacja przy Parafii Rzymskokatolickiej Najświętszego Serca Pana Jezusa „Pomóżmy Ubogim” w Bierach, Spółdzielnia Socjalna „KINO MARZENIE” w Kozach.

Celem głównym projektu realizowanego na terenie Gminy Jasienica był wzrost dostępności i jakości usług społecznych zapobiegających ubóstwu i wykluczeniu społecznemu osób i grup doświadczających wykluczenia społecznego. Grupę docelową w projekcie stanowiły niesamodzielne (w tym niepełnosprawne) osoby bierne zawodowo w wieku powyżej 60 roku życia oraz ich otoczenie, ze szczególnym uwzględnieniem opiekunów faktycznych, będących zazwyczaj członkami rodzin seniorów. Uczestnicy projektu brali udział w zajęciach stacjonarnych organizowanych w Klubie Seniora w Bierach. Zajęcia odbywały się pięć razy w tygodniu od poniedziałku do piątku. Oprócz zajęć w Klubie odbywały się spotkania z dietetykiem, konsultacje z lekarzem i psychologiem oraz ćwiczenia z rehabilitantem. Seniorzy

brali także udział w jednodniowych wycieczkach jak i tygodniowych wyjazdach.

W 2020 roku w związku z panującą w kraju epidemią koronawirusa działalność stacjonarna Klubu Seniora została dwa razy zawieszona. Pierwszy raz wiosną, kiedy nastąpiło nasilenie epidemii i drugi raz jesienią. W tym czasie nie odbywały się zajęcia w klubie, a seniorzy pozostawali w swoich domach. Jednak przez cały ten czas byli pod opieką kadry klubu. Mieli zapewniony dowóz ciepłego posiłku oraz dostawali paczki żywnościowe. Ponadto dla zagospodarowania sobie czasu wolnego otrzymywali różnego rodzaju materiały dydaktyczne oraz przybory do różnorodnych prac manualnych, które mogli wykonywać samodzielnie w domu. Dodatkowo seniorzy mieli codzienny kontakt telefoniczny z kadrą Klubu Seniora w celu informowania o aktualnym stanie zdrowia i bieżących potrzebach.

W projekcie udział brały:

- 20 osób z terenu Gminy Jasienica,
- 20 osób będących opiekunami faktycznymi osób powyżej 60 roku życia.

Projekt wykorzystał oraz łączył doświadczenie wszystkich partnerów z zakresu prowadzonej przez nich działalności polegającej na świadczeniu usług społecznych.

Projekt rozwijał środowiskowe formy usług opiekuńczych, wspierając tym samym proces przejścia od opieki instytucjonalnej do usług świadczonych w społeczności lokalnej. Poprzez podejmowane działania tworzone były warunki do rozwoju usług świadczonych w społeczności lokalnej, które jednocześnie skutkują stopniowym ograniczeniem usług w ramach opieki instytucjonalnej.

Celem projektu było wdrażanie działań profilaktycznych, mających zapobiegać umieszczaniu osób w opiece instytucjonalnej.

Uzasadnieniem potwierdzającym potrzebę realizacji projektu była konieczność zapobiegania odizolowaniu mieszkańców i mieszanek zagrożonych ubóstwem i wykluczeniem społecznym, podtrzymanie przez nich więzi rodzinnych i sąsiedzkich, uczestniczenie w życiu społeczności lokalnej, natomiast w odniesieniu do opiekunów faktycznych - uczestniczenie w życiu zawodowym poprzez możliwość powrotu do pracy, podjęciu nauki lub innej aktywności, która z uwagi na konieczność sprawowania opieki nad sobą niesamodzielną była znacznie ograniczona lub nie występowała wcale.

Koszt projektu w 2020 roku wyniósł: 52 494,13 zł, z czego 8400,00 zł to wkład własny Gminy Jasienica.

#### 9. Projekt „Powiat bielski – Partnerstwo, Integracja, Aktywizacja”

W 2020 roku Gminny Ośrodek Pomocy Społecznej w Jasienicy kontynuował realizację projektu partnerskiego pt. „Powiat bielski – Partnerstwo, Integracja, Aktywizacja. Edycja 2” współfinansowanego przez Unię Europejską w ramach Europejskiego Funduszu Społecznego Projekt realizowany był w ramach Regionalnego Programu Operacyjnego Województwa Śląskiego na lata 2014-2020 w ramach Osi priorytetowej: IX. Włączenie Społeczne, Działanie: 9.1. Aktywna integracja, Poddziałanie: 9.1.6. Programy aktywnej integracji osób i grup zagrożonych wykluczeniem społecznym – projekty OPS i PCPR.

Projekt był skierowany głównie do osób:

- zagrożonych ubóstwem i wykluczeniem społecznym, w tym osób bezrobotnych, które zgodnie z ustawą o promocji zatrudnienia i instytucjach rynku pracy zostały sprofilowane jako oddalone od rynku pracy;

- korzystających/kwalifikujących się do korzystania ze świadczeń pomocy społecznej zgodnie z art. 7 ustawy o pomocy społecznej;
- o których mowa w art. 1 ust. 2 ustawy o zatrudnieniu socjalnym;
- niesamodzielnych;
- korzystających z Programu Operacyjnego Pomoc Żywnościowa.

W 2020 roku udział w projekcie kontynuowało 15 osób zakwalifikowanych w lipcu 2019 roku, były to głównie osoby w podeszłym wieku, renciści, emeryci, osoby niepełnosprawne fizycznie lub intelektualnie oraz osoby bezrobotne.

Głównym celem projektu było podniesienie aktywności społecznej, jak i zawodowej uczestników i uczestniczek projektu oraz wzmocnienie ich w tym zakresie. W ramach projektu realizowane były usługi aktywnej integracji o charakterze:

- społecznym, których celem było nabycie, przywrócenie lub wzmocnienie kompetencji społecznych, zaradności, samodzielności i aktywności społecznej;
- zawodowym, których celem była pomoc w podjęciu decyzji dotyczącej wyboru lub zmiany zawodu, wyposażenie w kompetencje i kwalifikacje zawodowe oraz umiejętności pożądane na rynku pracy, pomoc w utrzymaniu zatrudnienia;
- edukacyjnym, których celem był wzrost poziomu wykształcenia, dostosowanie wykształcenia lub kwalifikacji zawodowych do potrzeb rynku pracy;
- zdrowotnym, których celem było wyeliminowanie lub złagodzenie barier zdrowotnych utrudniających funkcjonowanie w społeczeństwie lub powodujących oddalenie od rynku pracy.

W 2020 roku w ramach projektu uczestnicy i uczestniczki projektu skorzystali z następujących form wsparcia:

- indywidualne usługi asystenckie dla 2 osób niepełnosprawnych;
- indywidualne wsparcie psychologiczne dla 6 uczestników projektu;
- indywidualne wsparcie instruktora samodzielnego funkcjonowania dla 2 osób niepełnosprawnych;
- „Angielski przy kawie” dla dwóch grup po maksymalnie 6 osób.

Ponadto dla uczestników i uczestniczek Projektu zorganizowano działanie środowiskowe, wyjazd do Bielskiego Centrum Kultury na sztukę teatralną.

W związku z trudną sytuacją związaną z rozprzestrzenianiem się wirusa COVID-19 działania środowiskowe w ramach projektu były bardzo utrudnione, uczestnicy i uczestniczki projektu nie wyrażali gotowości do wspólnych grupowych spotkań czy wyjazdów z obawy o swoje zdrowie lub zdrowie osób wspólnie zamieszkujących. Wymagało to porzucenia dotychczasowych planów związanych ze wspólnymi wyjazdami oraz innymi formami działań grupowych. Dlatego też z uwagi na stan pandemii, działania te zostały zmodyfikowane i dostosowane do panującej sytuacji epidemicznej w kraju. W trybie reżimu sanitarnego w ramach programu „Zostań w domu – bądź kreatywny” wszyscy uczestnicy projektu otrzymywali regularnie zestawy kreatywne do samodzielnego wykonania w domu np.: zestawy do wykonania ozdób świątecznych, las w szkle czy zestawy sukulentów do samodzielnego posadzenia, sztalugi, farby do malowania, ramki i albumy do zdjęć do samodzielnego ozdobienia, nasiona ziół do samodzielnego zasiańia, metalowe pojemniki, odpowiednie podłoże oraz książki na temat właściwości leczniczych ziół, kompozycje storczyków ozdobnych do samodzielnego skomponowania i posadzenia, szklane wysokie wazony oraz specjalne podłoże, kwiaty ogrodowe - pelargonie, begonie, surfinie,

donice oraz odpowiednie podłoże itp. Oraz zestawy do samodzielnego wykonywania ćwiczeń – maty czy kijki do nordic walking. Powyższe działania miały na celu przywrócić i poprawę zdrowia uczestników, uczestniczek oraz osób z otoczenia uczestników i uczestniczek Projektu, były to także działania terapeutyczne redukujące przewlekły stres. Przyczyniły się one do przywrócenia równowagi psychicznej, co było niezwykle istotne w związku z panującym stanem pandemii. Koszt realizacji projektu w 2020 roku wyniósł 140 439,75 zł, z tego wkład własny Gminy wyniósł 17 035,40 zł.

#### 10. Program Asystent Osobisty Osoby Niepełnosprawnej

Gmina Jasienica w 2020r. przystąpiła do realizacji Programu Ministerstwa Rodziny, Pracy i Polityki Społecznej „*Asystent osobisty osoby niepełnosprawnej*”- edycja 2019-2020. Realizator projektu był Gminny Ośrodek Pomocy Społecznej w Jasienicy.

Postawą prawną Programu był art. 7 ust. 5 ustawy z dnia 23 października 2018r. o Funduszu Solidarnościowym (Dz. U. z 2020r. poz. 1787). Realizatorem tego Programu był Gminny Ośrodek Pomocy Społecznej w Jasienicy.

Celem programu było zapewnienie dostępności do usługi asystenta tj. wsparcia w wykonywaniu codziennych czynności oraz funkcjonowaniu w życiu społecznym osób niepełnosprawnych. Usługi asystenta w szczególności polegały na :

- wykonywaniu czynności dnia codziennego,
- załatwianiu spraw urzędowych,
- wyjściu, powrocie oraz/lub dojazdach w wybrane przez uczestnika Programu miejsce(np. dom, praca, placówki oświatowe i szkoleniowe,

świętynie, placówki służby zdrowia i rehabilitacyjne, gabinety lekarskie, urzędy, znajomi, rodzina, instytucje finansowe, wydarzenia kulturalne/rozrywkowe/społeczne/, sportowe itp.)

- wyjściu, powrocie oraz/lub dojazdach na rehabilitację i zajęcia terapeutyczne,
- zakupach, z zastrzeżeniem aktywnego udziału uczestnika Programu przy ich realizacji,
- nawiązaniu kontaktu/współpracy z różnego rodzaju organizacjami
- korzystaniu z dóbr kultury( tj. muzeum, teatr, kino, galerie sztuki, wystawy itp.).

Wsparciem zostało objętych 28 niepełnosprawnych mieszkańców Gminy Jasienica ze znacznym bądź umiarkowanym stopniem niepełnosprawności. Program finansowany był ze środków Solidarnościowego Funduszu Wsparcia Osób Niepełnosprawnych.

W związku z panującym na obszarze Rzeczypospolitej Polskiej stanem epidemii wirusa SARS-CoV-2 faktyczna realizacja Programu rozpoczęła się w drugiej połowie maja 2020r. Dla asystentów zakupiono środki ochrony osobistej ( tj. maseczki, rękawiczki, płyny do dezynfekcji), wobec czego świadczone usługi odbywały się zgodnie z zachowaniem najwyższego reżimu sanitarnego.

Łączna kwota wykorzystanych środków na realizację Programu wyniosła 172 156,00 zł.

## VI. DZIAŁANIA ZESPOŁU INTERDYSCYPLINARNEGO

Gminny Ośrodek Pomocy Społecznej W roku 2020 w Jasienicy odpowiadał również za realizację zadań wynikających z Ustawy o przeciwdziałaniu przemocy w rodzinie. Działania podejmowane na rzecz przeciwdziałania przemocy w rodzinie w ramach tej ustawy były prowadzone przez Gminny Zespół Interdyscyplinarny w Jasienicy.

W skład Zespołu wchodzi:

- Kierownik Gminnego Ośrodka Pomocy Społecznej w Jasienicy – Agnieszka Bednarz, będąca zarazem Przewodniczącą Gminnego Zespołu Interdyscyplinarnego;
- Dyrektor Gminnego Zespołu Obsługi Szkół i Przedszkoli w Jasienicy - Urszula Bujok pełniąca funkcję Zastępcy Przewodniczącego Gminnego Zespołu Interdyscyplinarnego;
- Pracownik socjalny – Anita Budny- sekretarz Gminnego Zespołu Interdyscyplinarnego;
- Dzielnicowy Komisariatu Policji w Jasienicy – st. asp. Rafał Siekierka,;
- Kierownik filii SGZOZ w Grodźcu – dr Małgorzata Gołyszny;
- Prokurator - Ewa Rymarowicz;
- Kurator zawodowy - Krzysztof Kocur;
- Przewodnicząca GKRPA w Jasienicy - Renata Szczepańska.

Pracą Zespołu Interdyscyplinarnego kierowała Przewodnicząca Zespołu Agnieszka Bednarz.

Rok 2020 ze względu na epidemię COVID-19 był ogromnym wyzwaniem zarówno dla pracy Gminnego Zespołu Interdyscyplinarnego



jak i grup roboczych powoływanych do realizacji procedury Niebieskiej Karty w konkretnych rodzinach. Obostrzenia obowiązujące w kraju znacznie utrudniały pracę według dotychczas przyjętych zasad, zwłaszcza w kwestii spotkań członków Zespołu i Grup Roboczych. Mimo to w 2020 roku odbyły się 3 posiedzenia Gminnego Zespołu Interdyscyplinarnego, na których analizowano działania Zespołu oraz omawiano trudniejsze indywidualne przypadki z prowadzonych na terenie Gminy Jasienica procedur Niebieskiej Karty. Podejmowano również dyskusję na temat możliwości pracy Zespołu Interdyscyplinarnego oraz Grup Roboczych w warunkach pandemii koronawirusa. Natomiast posiedzenia powoływanych grup roboczych w okresie nasilonej fali epidemii COVID-19 odbywały się poprzez kontakt telefoniczny, a w wyjątkowych sytuacjach również osobisty zarówno z członkami grup jak i członkami rodzin, w których była prowadzona procedura Niebieskiej Karty.

Głównym zadaniem Gminnego Zespołu Interdyscyplinarnego w 2020 roku było koordynowanie i integracja działań przedstawicieli różnych podmiotów oraz specjalistów w zakresie przeciwdziałania przemocy w rodzinie.

Do zadań Zespołu należało w szczególności:

- diagnozowanie problemu przemocy rodzinach;
- podejmowanie wszelkich działań w środowiskach zagrożonym przemocą w rodzinie mających na celu przeciwdziałanie temu zjawiskowi;
- inicjowanie interwencji w środowiskach dotkniętych przemocą w rodzinie;
- rozpowszechnianie informacji o instytucjach, osobach i możliwościach udzielenia pomocy w środowisku lokalnym;

- inicjowanie działań w stosunku do osób stosujących przemoc w rodzinach;
- ocena i weryfikacja prowadzonych działań, w tym działań grup roboczych;
- omawianie bieżących problemów wymagających rozstrzygnięcia przez Zespół;
- prowadzenie pełnej dokumentacji z prac Zespołu Interdyscyplinarnego: protokołów z posiedzeń, sprawozdań z realizacją działań itp.

Do zadań grup roboczych należało w 2020 roku, w szczególności:

- opracowanie i realizacja planu pomocy w indywidualnych przypadkach wystąpienia przemocy w rodzinie;
- monitorowanie sytuacji rodzin, w których dochodziło do różnych form przemocy oraz rodzin zagrożonych wystąpieniem przemocy;
- dokumentowanie działań podejmowanych wobec rodzin, w których dochodziło do aktów przemocy oraz monitorowanie efektów tych działań.

W 2020 roku do Gminnego Zespołu Interdyscyplinarnego w Jasienicy wpłynęło 38 „Niebieskich Kart - A”, w tym:

- 3 Niebieskie Karty – A sporządzone przez Gminny Ośrodek Pomocy Społecznej w Jasienicy;
- 32 Niebieskie Karty– A sporządzone przez Komisariat Policji w Jasienicy;
- 1 Niebieska Karta- A sporządzona przez Oświatę;
- 1 Niebieska Karta– A sporządzona przez Ochronę Zdrowia.

Przyczyną sporządzenia Niebieskich Kart oraz rozpoczęcia procedury były m.in. przemoc: fizyczna, psychiczna, seksualna, zaniedbanie, niszczenie mienia, groźba karalna, uszkodzenia ciała.

W 2020 roku prowadzono 56 procedur „Niebieskich Kart”. Sporządzono 9 „Niebieskich Kart – C” oraz 12 „Niebieskich Kart – D”. W omawianym okresie odbyły się 83 posiedzenia grup roboczych, których pracę koordynowali pracownicy socjalni GOPS w Jasienicy. Liczba osób w rodzinach, w których prowadzone były procedury „Niebieska Karta” wynosiła 186, w tym kobiet 63, mężczyzn 72, dzieci 51. Procedury „Niebieskie Karty” w 2020 roku zostały zakończone w 22 rodzinach z powodu ustania przemocy w rodzinie i zrealizowania indywidualnego planu pomocy rodzinie oraz w 1 rodzinie na skutek rozstrzygnięcia o braku zasadności podejmowania działań.

W ramach Punktu Konsultacyjnego prowadzonego przez Gminną Komisję Rozwiązywania Problemów Alkoholowych w Jasienicy udzielono 126 porad i 63 konsultacji związanych z problemem przemocy w rodzinie.

Z uwagi na fakt, iż Zespół Interdyscyplinarny to grupa osób - specjalistów z różnych instytucji, mających ustawowy obowiązek aby przeciwdziałać przemocy w rodzinach, pojawiały się trudności z zebraniem tych osób w jednym dogodnym dla wszystkich członków czasie. Dodatkowym utrudnieniem w 2020 roku był czas pandemii w kraju oraz podejmowanie wszelkich działań w trybie reżimu sanitarnego. Mimo to zarówno członkowie Zespołu Interdyscyplinarnego, jak i grup roboczych wykonywali swoje zadania zgodnie z Ustawą o przeciwdziałaniu przemocy w rodzinie w ramach swoich obowiązków służbowych lub zawodowych. Jednakże zdecydowana większość tych obowiązków spoczywała na kadrze Gminnego Ośrodka Pomocy

Społecznej w Jasienicy, który odpowiadał za koordynowanie działań przedstawicieli instytucji działających na rzecz przeciwdziałania przemocy w rodzinie.

## VII. ZATRUDNIENIE W GMINNYM OŚRODKU POMOCY SPOŁECZNEJ W JASIENICY

Według stanu na 31 grudzień 2020 r. zatrudnionych w Gminny Ośrodku Pomocy Społecznej w Jasienicy było ogółem 25 osób, w tym 7 pracowników w Dziale Świadczeń Rodzinnych i Funduszu Alimentacyjnego oraz 8 pracowników socjalnych w Dziale Pomocy Społecznej wykonujących zadania z zakresu pomocy społecznej. Zgodnie z ustawą o pomocy społecznej na 2000 mieszkańców powinien być zatrudniony 1 pracownik socjalny. W naszej gminie 1 pracownik socjalny jest zatrudniony na około 3036 mieszkańców. Wszyscy pracownicy posiadają odpowiednie kwalifikacje zawodowe i wykształcenie kierunkowe. Pracownicy biorą udział w szkoleniach i konferencjach, które pogłębiają umiejętności zawodowe oraz pozwalają na rozwój osobisty.

Ogółem Ośrodek zatrudniał na dzień 31.12.2020 roku 25 pracowników na podstawie umowy o pracę. Ponadto były zatrudnione osoby na umowę zlecenie tj. informatyk oraz opiekunki w zależności od potrzeb, w roku 2020 pracowało łącznie 8 opiekunek na umowę zlecenie (w tym 1 opiekunka realizująca specjalistyczne usługi opiekuńcze).

**Tabela nr 13.** Liczba osób zatrudnionych w GOPS Jasienica na dzień 31.12.2020 roku.

Lp.	Wyszczególnienie	Liczba zatrudnionych osób	Liczba osób w przeliczeniu na etaty
1.	Kierownik GOPS	1	1
2.	Dział Pomocy Społecznej	10	0,96
	- pracownicy socjalni	8	8
	- opiekunka	1	0,56
	- asystent rodziny	1	1
3.	Dział Świadczeń Rodzinnych i Funduszu Alimentacyjnego	7	7
4.	Dział Księgowo-Administracyjny	6	5
	- Księgowość	4	3,5
	- Sekretarka	1	1
	- Sprzątaczką	1	0,50
5.	Kadry	1	0,5

Źródło : GOPS Jasienica

Integralną częścią sprawozdania jest załącznik „Informacja o wykorzystaniu środków finansowych na realizację zadań Gminnego Ośrodka Pomocy Społecznej w Jasienicy za 2020 rok.”