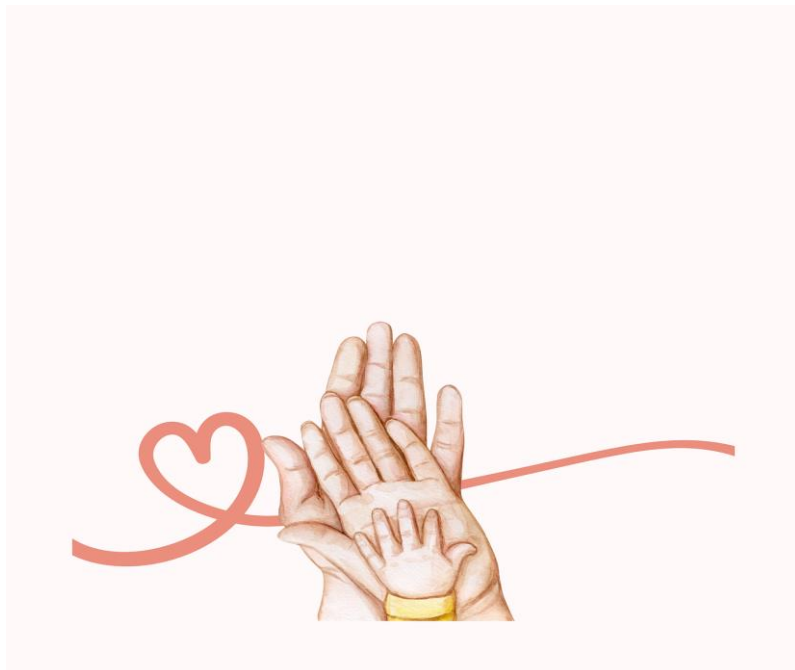


SPRAWOZDANIE Z REALIZACJI ZADAŃ Z ZAKRESU WSPIERANIA RODZINY ZA ROK 2023

**Na podstawie Gminnego Programu
Wspierania Rodziny
w Gminie Jasienica na lata 2023 - 2025**



Jasienica, marzec 2024

Gminny Program Wspierania Rodziny na lata 2023-2025 został opracowany w oparciu o ustawę z dnia 9 czerwca 2011 r. o wsparciu rodziny i systemie pieczy zastępczej (Dz.U. z 2024, poz. 174 ze zm.) i jest dokumentem mającym na celu zbudowanie spójnego systemu pomocy rodzinie wykorzystując zasoby gminne.

Obowiązek wspierania rodzin przeżywających trudności w wypełnianiu funkcji opiekuńczo-wychowawczych, wynikających z zapisów art. 176 ustawy o wspieraniu rodziny i systemie pieczy zastępczej, jest zadaniem własnym gminy. Zgodnie z art. 8 powyższej ustawy wspieranie rodziny polega w szczególności na: analizie sytuacji rodziny i środowiska rodzinnego oraz przyczyn kryzysu w rodzinie, wzmocnienie roli funkcji rodziny, rozwijanie umiejętności opiekuńczo-wychowawczych rodziny, podniesienie świadomości w planowaniu oraz funkcjonowaniu rodziny, pomocy w integracji rodziny, przeciwdziałanie marginalizacji i degradacji społecznej rodziny, dążenie do reintegracji rodziny dzięki czemu zwiększa się szanse na pozostawienie dziecka w jego naturalnym środowisku, a więc w rodzinie dziecka, dzięki utrzymaniu lub przywróceniu zdolności rodziny do pełnienia swoich funkcji opiekuńczo-wychowawczych.

Niniejsze sprawozdanie zostało sporządzone na podstawie art. 179 ust. 1 ustawy z dnia 9 czerwca 2011 roku o wspieraniu rodziny i systemie pieczy zastępczej, który zobowiązuje do złożenia radzie gminy rocznego sprawozdania z realizacji zadań do dnia 31 marca każdego roku.

W Gminie Jasienica został przyjęty Gminny Program Wspierania Rodziny na lata 2023 - 2025 uchwałą Nr L/664/23 Rady Gminy Jasienica dnia 23 lutego 2023 roku. W 2023 roku Gminny Ośrodek Pomocy Społecznej w Jasienicy realizował zadania w ramach Gminnego Programu Wspierania Rodziny. Dotyczyły one poza pracą socjalną,

wsparcie interdyscyplinarne, usługi asystenta, pomoc finansową i rzeczową dla rodzin oraz partycypowanie w kosztach za pobyt dzieci w pieczy zastępczej tj.: w rodzinach zastępczych spokrewnionych i niespokrewnionych oraz zawodowych, jak również za pobyt dzieci w placówkach opiekuńczych.

Głównym celem Gminnego Programu Wspierania Rodziny w Gminie Jasienica na lata 2023 – 2025 jest wspieranie rodzin przeżywających trudności w wypełnianiu funkcji opiekuńczo-wychowawczych w procesie przywracania ich zdolności do prawidłowego funkcjonowania.

Wsparcie rodziny powinno być wczesne i mieć charakter profilaktyczny. Jedną z ważniejszych zasad jest zasada pomocniczości. Działania przyniosą najlepszy efekt, gdy będą odbywać się za zgodą rodziny i z jej aktywnym udziałem.

Dzięki współpracy Gminnego Ośrodka Pomocy Społecznej w Jasienicy z instytucjami takimi jak Powiatowe Centrum Pomocy Rodzinie w Bielsku-Białej, Poradnią Psychologiczno-Pedagogiczną, Miejskim Ośrodkiem Terapii Uzależnień w Bielsku-Białej, placówkami oświatowymi z terenu Gminy Jasienica w ramach głównego celu Gminnego Programu Wspierania Rodziny w Gminie Jasienica na lata 2023 – 2025 w 2023 roku podjęte zostały następujące działania:

1. Diagnozowanie środowisk rodzinnych

Diagnoza środowisk rodzinnych polegała głównie na przeprowadzaniu wywiadów środowiskowych oraz pracy socjalnej pracowników Gminnego Ośrodka Pomocy Społecznej w Jasienicy. W 2023 roku pracownicy socjalni Ośrodka pracowali z 23 rodzinami przeżywającymi trudności opiekuńczo-wychowawcze, w których

prowadzona była praca socjalna polegająca na rozpoznawaniu deficytów w zakresie pełnienia ról rodzicielskich, zaniedbań względem dzieci oraz ocenie sytuacji dziecka w rodzinie, środowisku szkolnym i rówieśniczym.

2. Rozwijanie umiejętności opiekuńczo - wychowawczych rodziny, zapewnienie jej specjalistycznego poradnictwa i wsparcia

Zadanie to głównie było realizowane przez asystenta rodziny. W Gminnym Ośrodku Pomocy Społecznej w Jasienicy jest zatrudniony 1 asystent rodziny.

Asystent rodziny kierowany jest do pracy tylko z tymi rodzinami, w których sytuacja dziecka małoletniego wymaga wsparcia zewnętrznego. Koniec pracy asystenta ustaje wówczas, gdy rodzina osiągnie samodzielność i prawidłowo wykonuje funkcje opiekuńczo – wychowawcze. Głównym zadaniem asystenta rodziny było pedagogizacja oraz wsparcie - nie tylko informacyjne, ale również emocjonalne czy rzeczowe rodzin. Celem pracy asystenta było osiągnięcie przez rodziny w których pracował, podstawowego poziomu stabilności życiowej, która umożliwi jej wychowanie dzieci.

Praca asystenta rodziny polegała między innymi na:

- wydobywaniu zasobów rodziny – jej zalet i wad, wskazaniu form wykorzystania tego, co w niej dobre, pożyteczne;
- pomocy w organizacji dnia m.in. doradztwie w zakresie posiłków, form spędzania czasu wolnego z najbliższymi;
- zacieśnieniu więzi rodzinnych (poprzez rozmowy o problemach rodziny, wspólne poszukiwanie rozwiązań);
- wzroście poczucia wartości rodziny;

- pomocy w podejmowaniu działań na rzecz aktywizacji zawodowej rodziców pozostających bez pracy.

Tabela nr 1. Ilość rodzin, do których skierowano asystenta rodziny w 2023 roku.

Rok	Ilość rodzin	Ilość dzieci w tych rodzinach	Wydatki związane z asystentem rodziny
2023	15	43	78 477,12 zł

Źródło: GOPS Jasienica

Do zadań asystenta rodziny należało również monitorowanie funkcjonowania rodziny po zakończeniu pracy z rodziną. W roku 2023 asystent rodziny oprócz prowadzonej asystentury monitorował **2 takie rodziny**.

3. Zabezpieczenie podstawowych potrzeb bytowych dziecka i rodziny

Gminny Ośrodek Pomocy Społecznej w Jasienicy zgodnie z art. 3 ustawy z dnia 12 marca 2004r. o pomocy społecznej wspierał osoby i rodziny w wysiłkach zmierzających do zaspokojenia niezbędnych potrzeb i umożliwiał życie w warunkach odpowiadających godności człowieka. W ramach realizowanych zadań udzielana była pomoc finansowa na zakup żywności, odzieży i obuwia, środków czystości, opału, leków, dofinansowanie kosztów leczenia u specjalistów, opłaty mieszkaniowe.

Rodziny korzystały również z dożywiania dla dzieci w przedszkolach i szkołach.

W ramach programu „Posiłek w szkole i w domu” pomocą objęto 34 dzieci, koszt posiłków w 2023 roku wyniósł 13 942,00 zł.

W 2023 roku 40 rodzin pobierało świadczenia z funduszu alimentacyjnego; przeciętnie w ciągu miesiąca ze świadczeń z funduszu alimentacyjnego korzystało 31 rodzin.

W 2023 roku 865 rodzin pobierało świadczenia rodzinne, przeciętnie w ciągu miesiąca ze świadczeń rodzinnych korzystało 686 rodzin. W 2023 roku wydano 923 decyzje w sprawach dotyczących świadczeń rodzinnych.

Kolejnym wsparciem dla rodzin z dziećmi była Karta Dużej Rodziny to system zniżek i dodatkowych uprawnień dla rodzin 3+ zarówno w instytucjach publicznych, jak i w firmach prywatnych. Posiadacze Karty Dużej Rodziny mają możliwość tańszego korzystania z oferty podmiotów m.in. z branży spożywczej, paliwowej, bankowej, transportowej, edukacyjnej czy rekreacyjnej. Od 1 stycznia 2019 roku uprawnienie do Karty Dużej Rodziny uzyskali wszyscy rodzice, którzy kiedykolwiek posiadali na utrzymaniu co najmniej troje dzieci - bez względu na ich wiek w chwili składania wniosku. W 2023 roku łącznie wydano 687 Kart Dużej Rodziny (w tym 683 karty elektroniczne).

Udzielone powyższe świadczenia i pomoc w znacznym stopniu przyczyniła się do zabezpieczenia potrzeb bytowych dzieci i rodzin.

4. Zapobieganie powstaniu sytuacji kryzysowych wymagających interwencji oraz rozwiązywania już istniejących sytuacji kryzysowych

Do głównych sytuacji kryzysowych w rodzinie zaliczamy stosowanie przemocy w rodzinie. 22 czerwca 2023r. weszły w życie nowe przepisy dotyczące przeciwdziałania przemocy domowej w obszarach: funkcjonowania zespołów i grup pracujących w obszarze przemocy domowej, procedury „Niebieskiej Karty”, rozwiązań służących poprawie

sytuacji osób dotkniętych przemocą domową. Do Gminnego Zespołu Interdyscyplinarnego w Jasienicy w okresie od 01.01.2023r. do 27.09.2023r. wpłynęło 41 Niebieskich Kart. Z kolei do Zespołu Interdyscyplinarnego w Gminie Jasienica od 28.09.2023 do 31.12.2023 roku wpłynęło 5 „Niebieskich Kart”.

Przyczyną sporządzenia Niebieskich Kart oraz rozpoczęcia procedury były m.in. przemoc: fizyczna, psychiczna, seksualna, zaniedbanie, niszczenie mienia, groźba karalna, uszkodzenia ciała.

W 2023 roku prowadzono 76 procedur „Niebieskich Kart” oraz odbyło się 177 posiedzeń grup roboczych, których pracę koordynowali pracownicy socjalni GOPS w Jasienicy. Liczba osób w rodzinach, w których prowadzone były procedury „Niebieskich Kart” wynosi 267, w tym 94 kobiety, 88 mężczyzn, 85 dzieci. Procedury „Niebieskiej Karty” w 2023 roku zostały zakończone w 34 rodzinach z powodu ustania przemocy w rodzinie i zrealizowania indywidualnego planu pomocy rodzinie oraz w 17 rodzinach na skutek rozstrzygnięcia o braku zasadności podejmowania działań.

W ramach Punktu Konsultacyjnego prowadzonego przez Gminną Komisję Rozwiązywania Problemów Alkoholowych w Jasienicy udzielono 137 porad i 154 konsultacji związanych z problemem przemocy w rodzinie.

5. Dążenie do reintegracji rodzin poprzez pomoc rodzinie, z której dzieci zostały umieszczone w pieczy zastępczej

Ważnym zadaniem asystenta rodziny jest również praca z rodzinami biologicznymi dzieci umieszczonych poza rodziną (w rodzinnych i instytucjonalnych formach pieczy zastępczej) pod kątem możliwości powrotu tych dzieci do rodzin biologicznych.

Działania asystenta i rodzin zmierzają wówczas do ich usamodzielnienia, poprawy sytuacji życiowej, rozwiązywaniu problemów socjalno-bytowych, psychologicznych, wychowawczych w taki sposób, by dzieci mogły z powrotem wrócić do rodziny biologicznej, oraz aby mogły się dalej wychowywać w środowisku zapewniającym im poczucie bezpieczeństwa i prawidłowy rozwój. W roku 2023 asystent rodziny miał pod swoją opieką jedną rodzinę, w której rodzicom biologicznym odebrano dzieci i skierowano je do pieczy zastępczej.

Tabela nr 2. Liczba dzieci umieszczonych w rodzinnej pieczy zastępczej oraz koszty utrzymania dzieci w rodzinnej pieczy zastępczej w 2023 roku.

Rok	Liczba dzieci kierowanych do rodzinnej pieczy zastępczej	Liczba wszystkich dzieci przebywających w rodzinnej pieczy zastępczej	Koszty utrzymania dzieci w rodzinnej pieczy zastępczej
2023	2	23	202 244,21 zł

Źródło: GOPS Jasienica

Tabela nr 3. Liczba dzieci umieszczonych w instytucjonalnej pieczy zastępczej oraz koszty utrzymania dzieci w instytucjonalnej pieczy zastępczej w 2023 roku.

Rok	Liczba dzieci kierowanych do instytucjonalnej pieczy zastępczej	Liczba wszystkich dzieci przebywających w instytucjonalnej pieczy zastępczej	Koszty utrzymania dzieci w instytucjonalnej pieczy zastępczej
2023	1	9	222 036,66 zł

Źródło: GOPS Jasienica

Po przeprowadzonej analizie z realizacji zadań z zakresu wspierania rodziny należy stwierdzić, iż podejmowane przez Gminny Ośrodek Pomocy Społecznej w Jasienicy działania odzwierciedlają potrzeby rodzin z terenu Gminy Jasienica. Jednocześnie wskazana jest w latach następnych dalsza kontynuacja powyższych działań. Konieczne jest również współdziałanie wielu służb i organizacji działających przede wszystkim na rzecz rodziny i dzieci, bowiem wyłącznie praca zespołowa stanowić będzie pełne i kompleksowe wsparcie.

Gminny Ośrodek Pomocy Społecznej w Jasienicy cały czas poszukuje nowych form pracy z rodziną, by stworzyć optymalne warunki dla poprawy jakości życia rodzin z dziećmi. Wsparcie rodziny powinno mieć charakter profilaktyczny, a samej rodzinie w pierwszej kolejności powinno stwarzać się możliwości samodzielnego zmierzenia się ze swoimi problemami. Tylko w takich okolicznościach można zwiększyć jej szanse na prawidłowe funkcjonowanie w środowisku oraz wykorzystanie własnej aktywności i wewnętrznego potencjału w celu zdobywania nowych umiejętności. Osiągnięcie przez rodzinę stabilności życiowej, która umożliwi jej wychowanie dzieci jest celem, którego osiągnięcie wspólnymi siłami daje największą satysfakcję. Mając na uwadze skuteczność w udzielaniu pomocy rodzinom niewydolnym opiekuńczo – wychowawczo, konieczne jest utrzymanie dotychczasowego kierunku działań, a przede wszystkim wysokiej aktywności pozostałych instytucji i organizacji mających w swoich zadaniach pracę z rodziną.